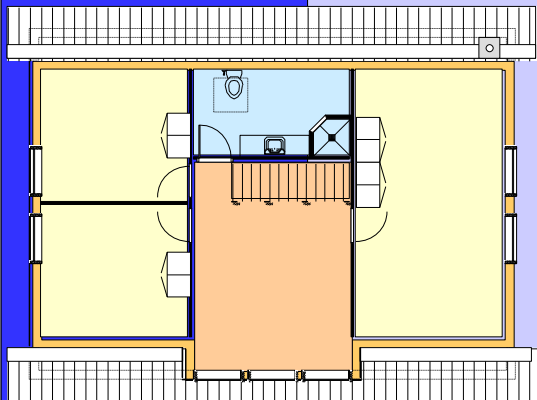


# Hús við høgari reising og fundamenti

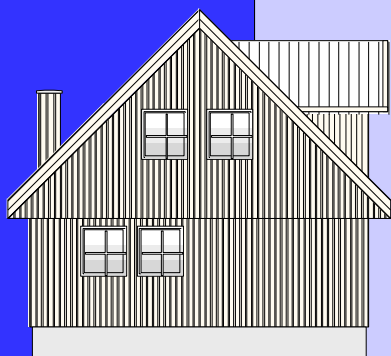
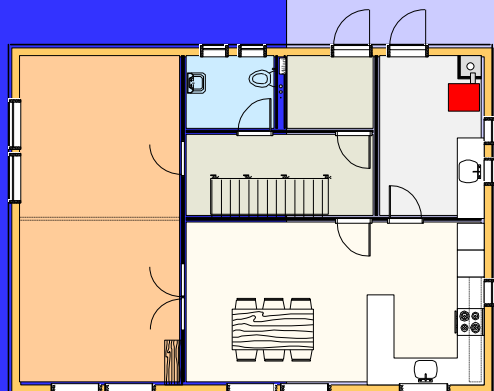
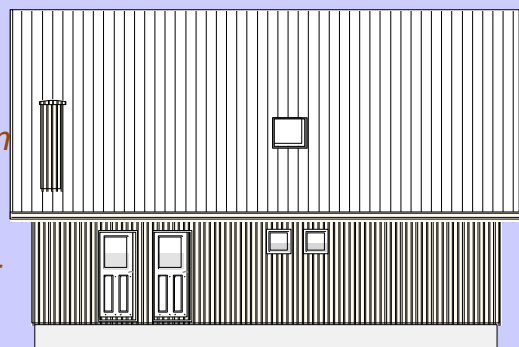
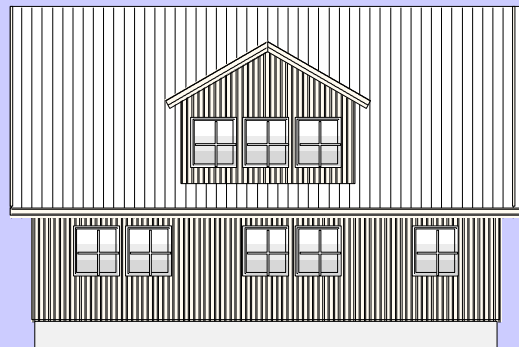
## Sniðhús, ið lúka øll krøv

SKJÓTAST  
BEST  
BÍLIGAST



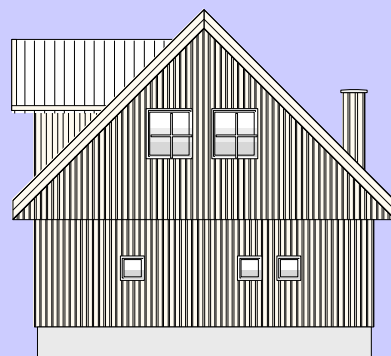
### Fyrimunir við at velja **NORÐSETUR** sniðhús

- *Styttri byggitið, lægri rentuútreiðslur.*
- *Ongar eyka úteiðslur til byggitekningar*
- *Norðsetur útveggar og avgreiðir byggiloyvið.*
- *Møguleiki at tillaga tey ymisku sniðini eftir eignum ynskjum.*
- *Húsini kunnu latast keyparanum liðug og klár at flyta inn í, ella sum byggiset.*



**Øll Norðsetur snið kunnu tillagast eftir ynski og tørvi.**

**Húsini kunnu latast lykklár, partvíst liðug ella bert liðugt innilokaði.**



430 Hvalvík  
Tlf. 422 277  
Fax 422 398  
E-mail: nordset@  
olivant.fo  
www.nordsetur.fo



# NORÐSETUR HÚS

# Norðsetur hús

## Snið við høgari reising og fundamenti:

<b>Innihaldsvirlit</b>	síða 1
Snið 57: Plan- og síðutekningar	síða 2
Snið 67: Plan- og síðutekningar	síða 3
Snið 85: Plantekningar	síða 4
Snið 85: Síðutekningar	síða 5
Snið 85 við kvisti: Plantekningar	síða 6
Snið 85 við kvisti: Síðutekningar	síða 7
Snið 85 við mønukvisti: Plantekningar	síða 8
Snið 85 við mønukvisti: Síðutekningar	síða 9
Snið 90: Plantekningar	síða 10
Snið 90: Síðutekningar	síða 11
Snið 90 við mønukvisti: Plantekningar	síða 12
Snið 90 við mønukvisti: Síðutekningar	síða 13
Snið 95: Plantekningar	síða 14
Snið 95: Síðutekningar	síða 15
Snið 95 við mønukvisti: Plantekningar	síða 16
Snið 95 við mønukvisti: Síðutekningar	síða 17
Tvørskurður av snið 85, 90 og snið 95	síða 18
Mannagongd hjá NORÐSETUR í sambandi við bygging.	Baksíðan

**Vónandi hevur okkurt av hesum sniðunum tykkara áhuga.**

# Tann føroyska byggiloysnin

# Norðsetur hús

**Okkara mál eru at byggja hús, sum gerst karmurin um eitt lív við trivnaði og har dentur verður lagdur á at nýta umhvørvisvinarligt tilfar og lága orkunýtslu.**

Við hesum sum útgangsstøði vilja vit vera við til at nøra um lívsgleðina hjá komandi húsaigarum, so tey ómakaleyst kunnu byggja sítt framtíðarheim. Hetta verður gjørt innan avtalaðar karmar, har dentur verður lagdur á vælbjálvaði hús, umhvørvisvinarligt tilfar og hágóðsku til kappingarførar, fastar prísir.

Komandi ár hava vit 30 ár baki sum framleiðarar av sethúsum, stovnum, hallum og vinnubygningum.

Í framleiðsluhøllum upp á gott 3000 m<sup>2</sup> hava vit framleitt fleiri enn 800 sethús til føroyska marknaðin. Harumframt eru sethús útflutt og uppsett í Týskalandi og í Grønlandi. Á virkinum starvast 18 fólk.

Her verða elementini gjørd av royndum starvsfólkum og við nýtslu av framkomnari tøkni. Framleiðsluútgærðin tekur hædd fyri liðiligari elementframleiðslu, og kunnu vit tí bjóða fram fleiri enn 30 ymisk húsasnið.

Tey flestu av okkara starvsfólkum hava drúgvur arbeiðsroyndir í húsaframleiðslu her á verksmiðjuni, umframt at fleiri av teimum hava staðið í timburlæru hjá okkum.

Vit hava ment 5 húsasnið við høgari reising og fundamenti. Til øll sniðini kunnu gerast tillagingar av innrætting, vindeygum, viðka við karnappi v.m.

Vit hava í hesi skjótt 30 árinum strembað eftir, at húsini frá Norðsetur skulu hava høga góðsku og eru væl bjálvaði, umframt at øll húsini verða bygd innan teir karmar, ið eru avtalaðir, verða í sáttmála við húsaigararar og við føstum prís. Hetta gevur húsaigararum tryggleika fyri, at størsti partinum av endaliga kostnaðinum er fastur, umframt at peningastovnarnir ikki eftirfylgjandi fáa óvæntaðar kostnaðir at taka støðu til um veiting av ískoytisfígging.

Byggítíðin fyri eitt Norðsetur hús er vanliga millum 3-4 mánaðir í mun til stødd av húsi og veitingum útyvir tað, sumstandardsniðini fevna um. Hetta hevur við sær lægri rentukostnað av byggifíggingini.

Bíligast er at byggja standard snið. Tó eru nógvir møguleikar at tillaga standardhúsini eftir ser-ynskjum. Tað snýr seg bæði um innrætting, val av vindeygum, gólválegging, køksinnrætting v.m.

Eisini sparir byggiharrin útreiðslurnar í sambandi við húsaferingar og umsókn um byggiloyni.

Samanumtikið kann byggiharrin kenna seg tryggja við eini húsaloytni frá Norðsetur.

**Vit meta okkum at vera bíligastir og skjótastir á føroyska húsamarknaðinum!**

Vinarliga

Nordhaus P/F

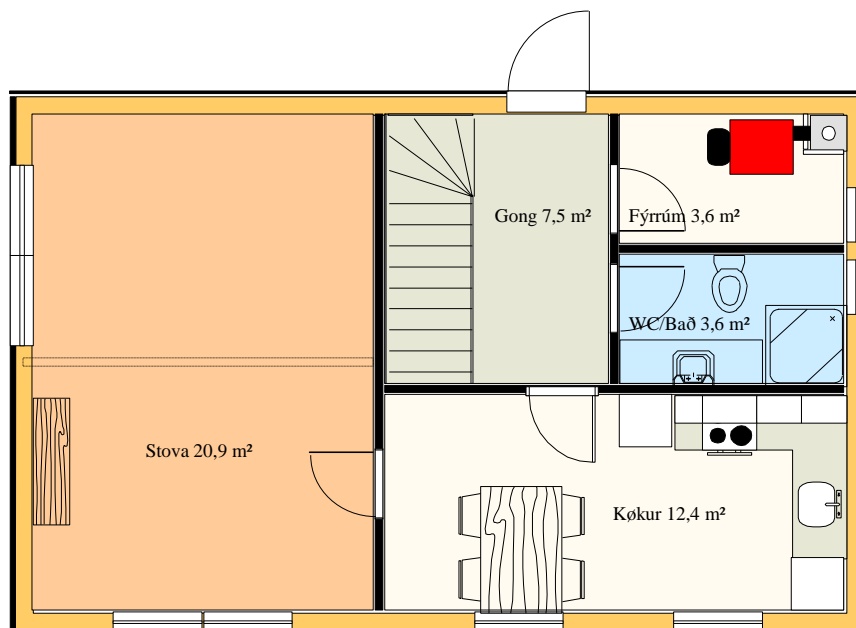
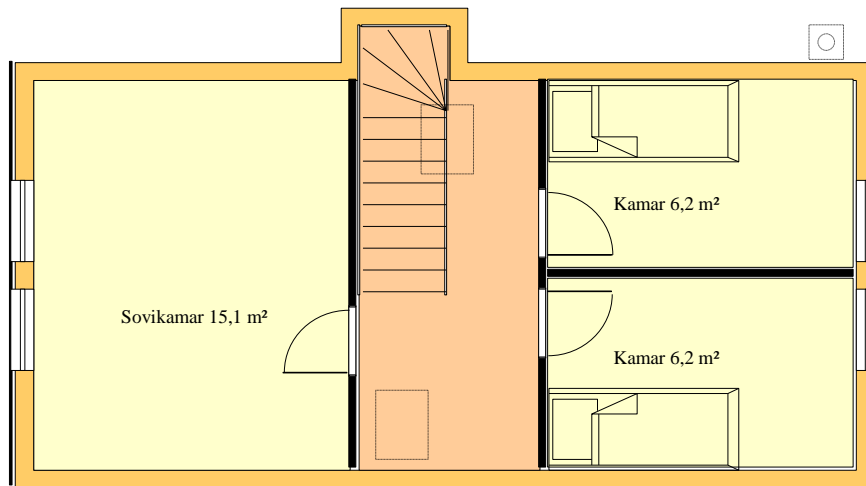
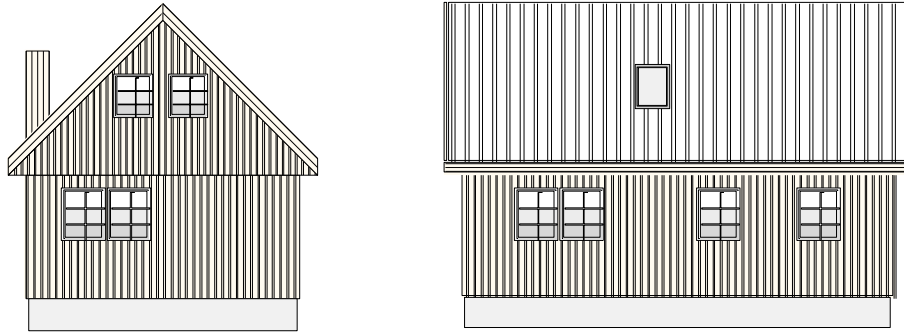
Helgi Olsen, stjóri

**Tað er ikki loyvt at nýta tekningar í hesum faldara uttan loyni frá Norðsetur!**

## Tann føroyska byggiloynin

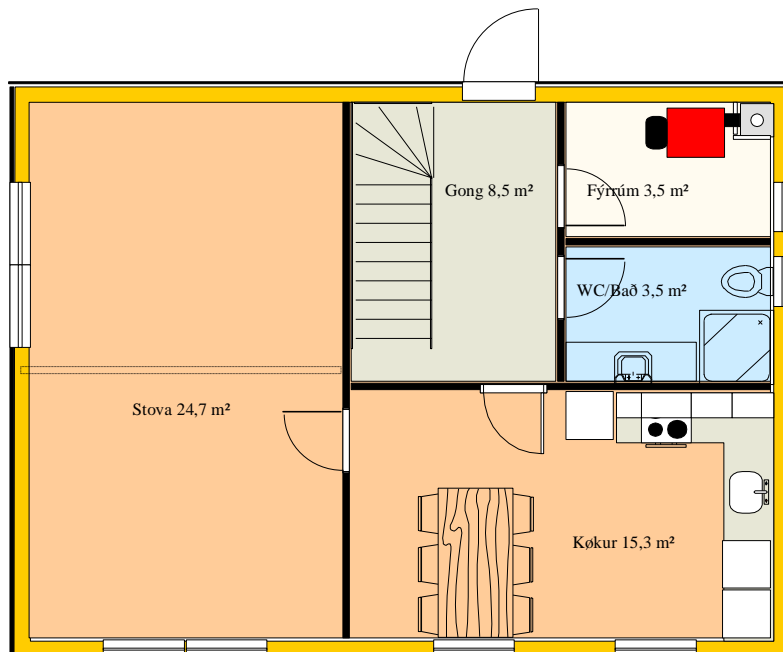
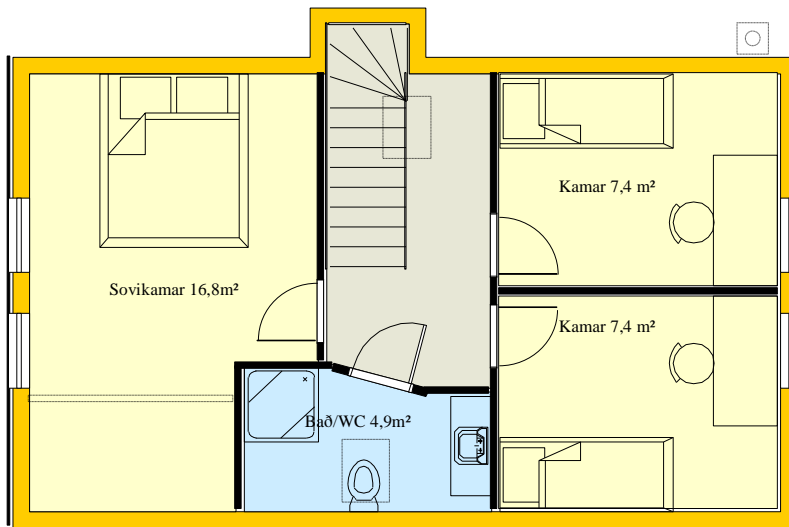
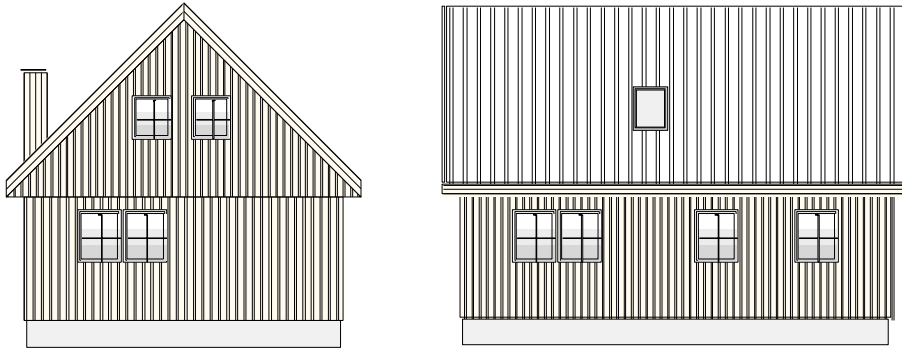
# Norðsetur hús

Snið 57. Longd 9,50 m. Breidd 6,0 m



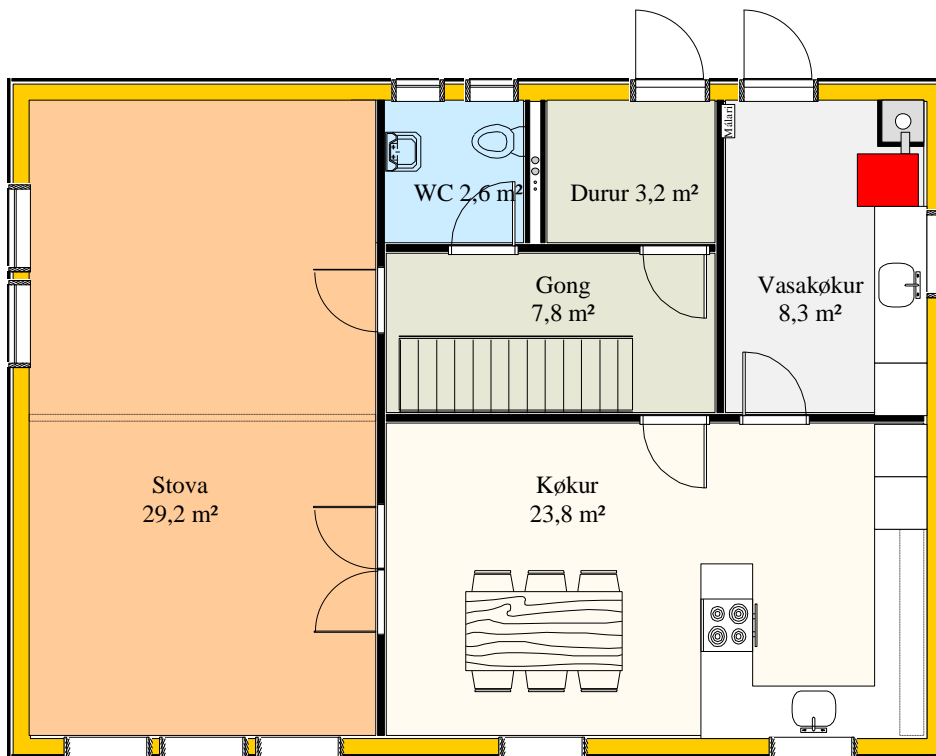
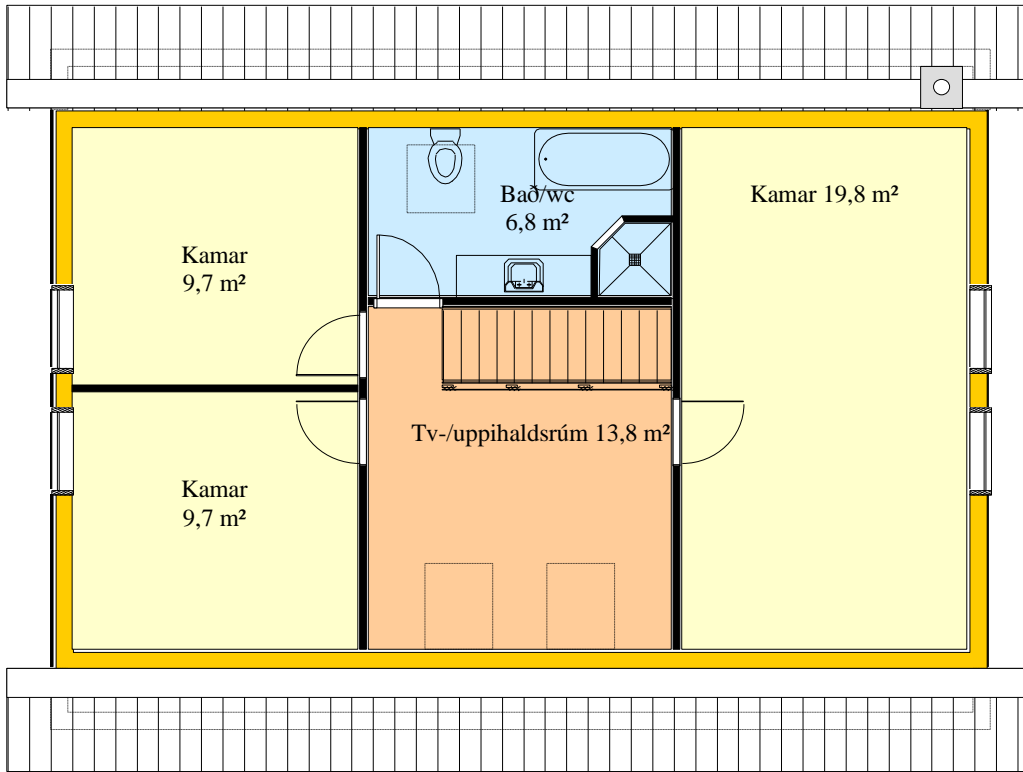
# Norðsetur hús

Snið 67. Longd 9,50 m. Breidd 7,0 m



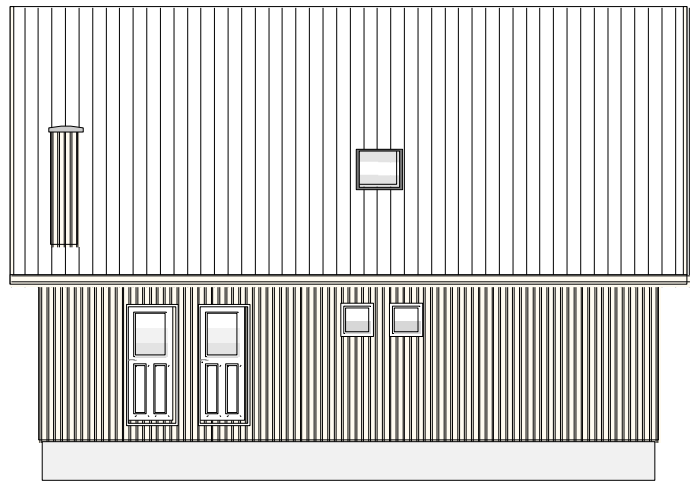
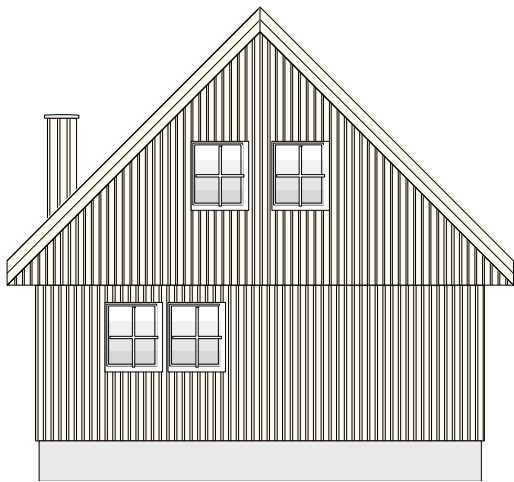
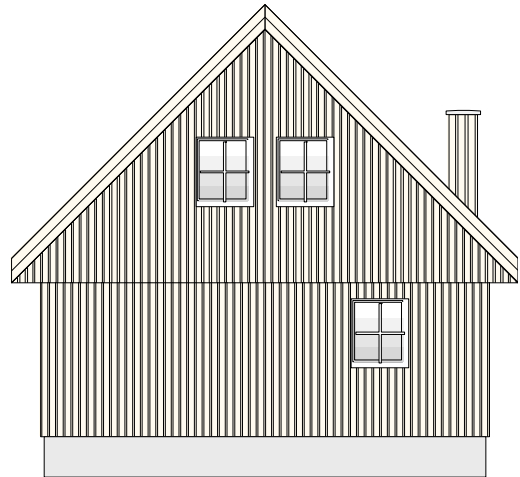
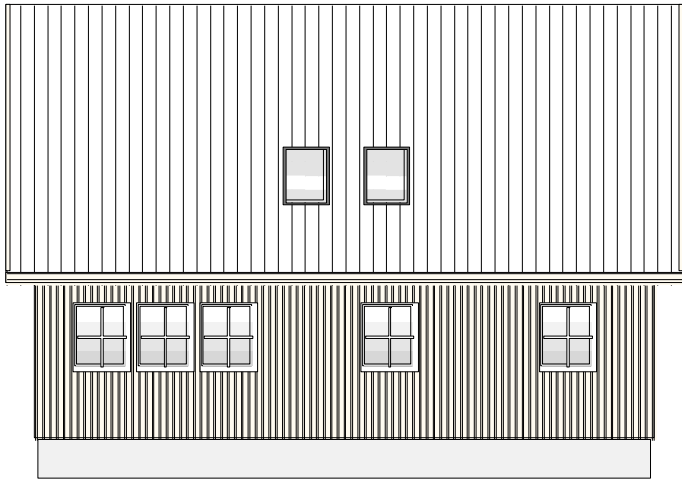
# Norðsetur hús

Snið 85. Longd 10,80 m. Breidd 7,8 m



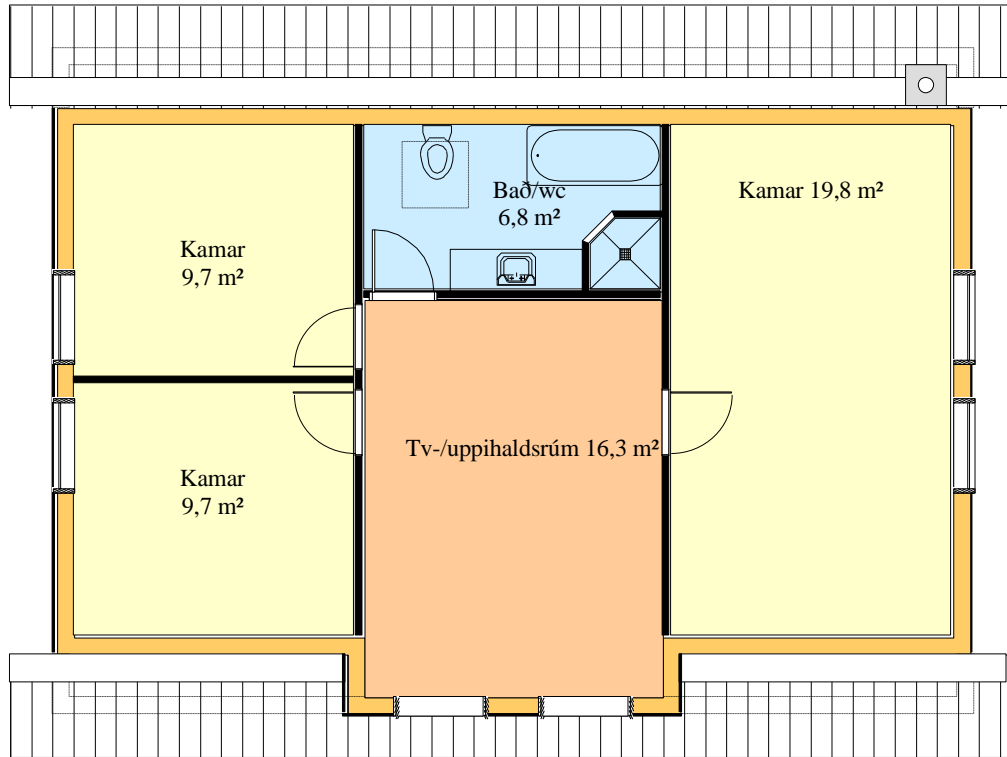
# Norðsetur hús

Snið 85. Longd 10,80 m. Breidd 7,8 m



# Norðsetur hús

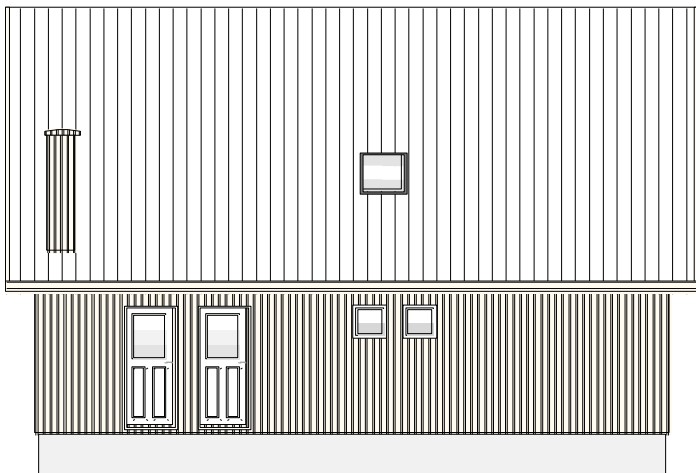
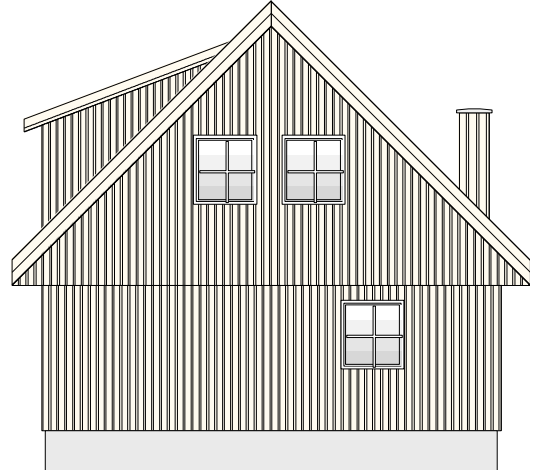
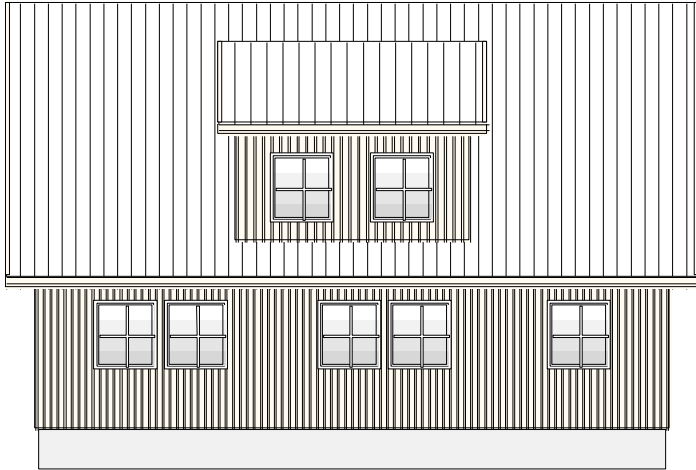
Snið 85 við kvisti. Longd 10,80 m. Breidd 7,8 m





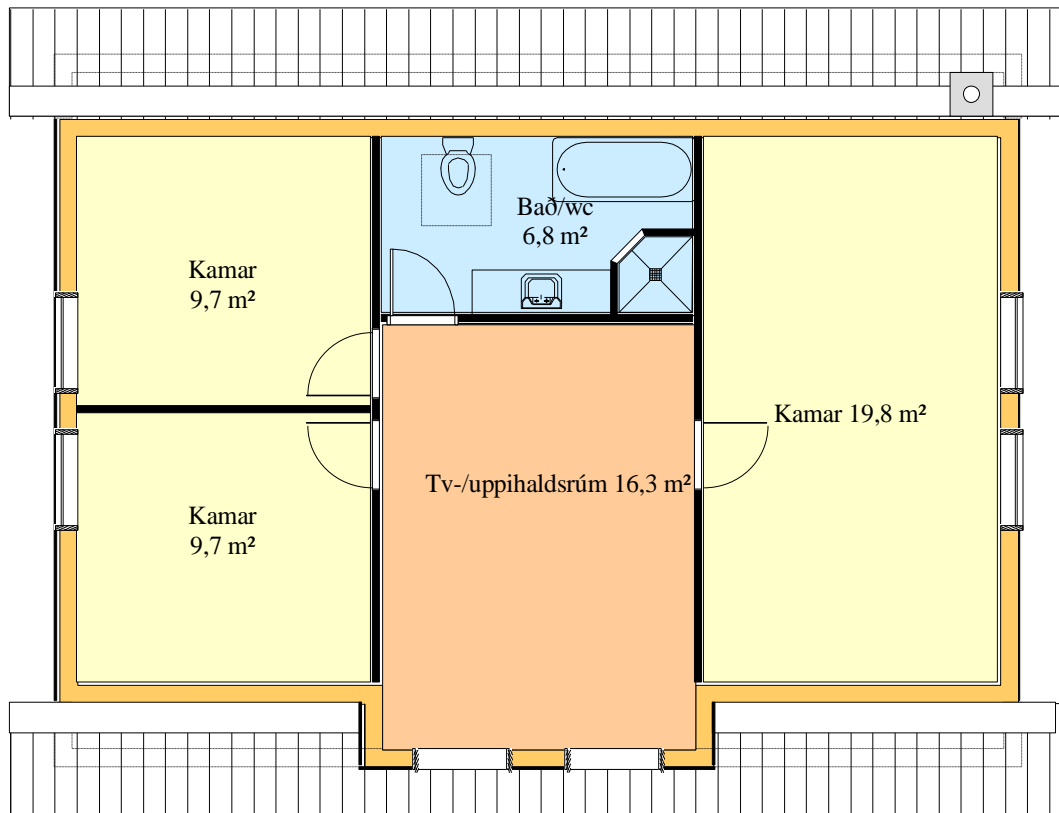
# Norðsetur hús

Snið 85 við kvisti. Longd 10,80 m. Breidd 7,8 m



# Norðsetur hús

Snið 85 við mønukvisti. Longd 10,80 m. Breidd 7,8



9

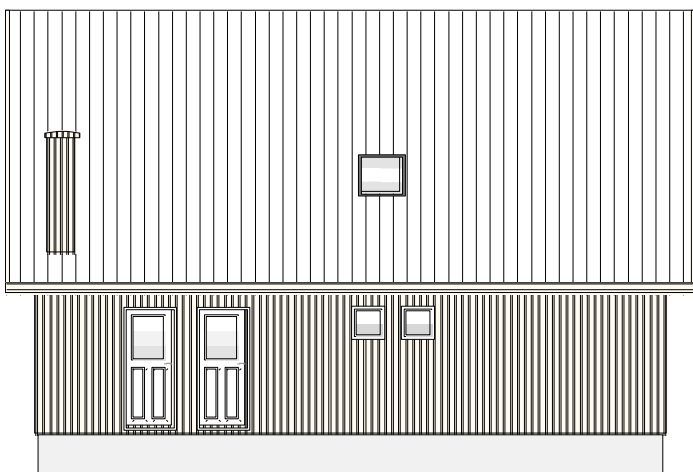
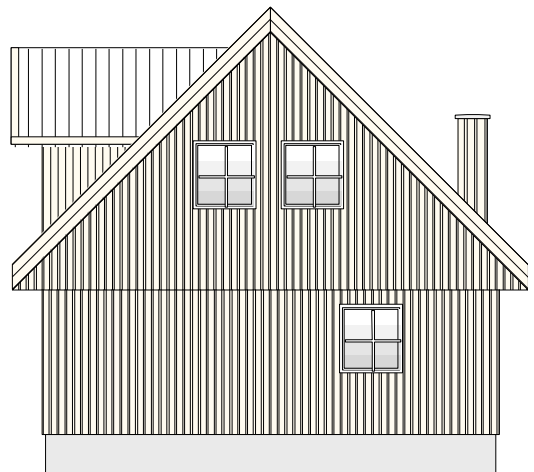


m

Tann føroyska byggiloysnin

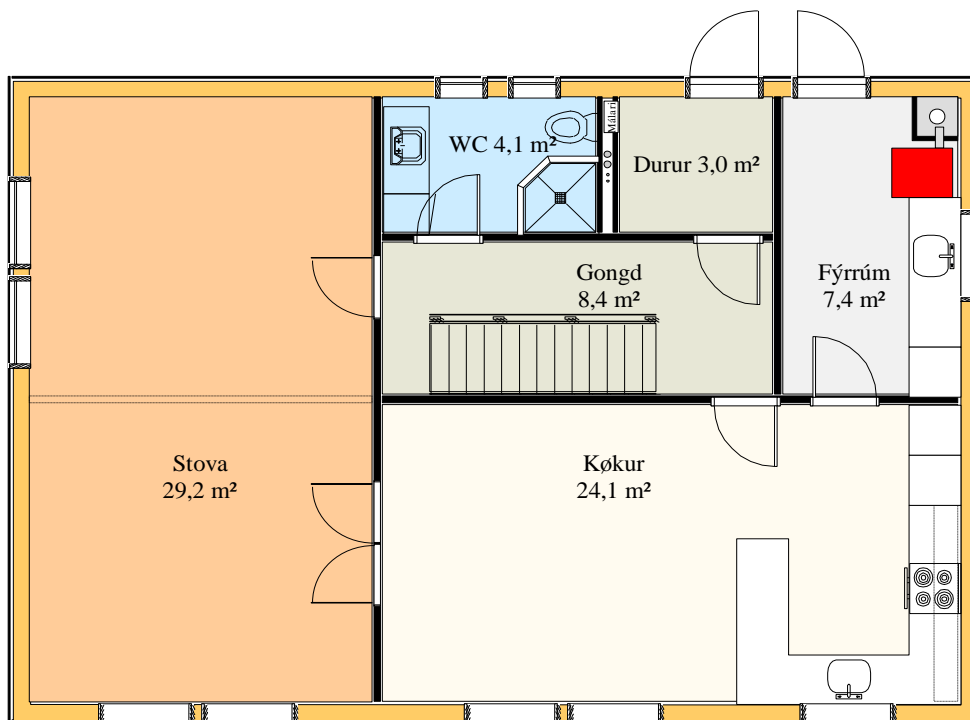
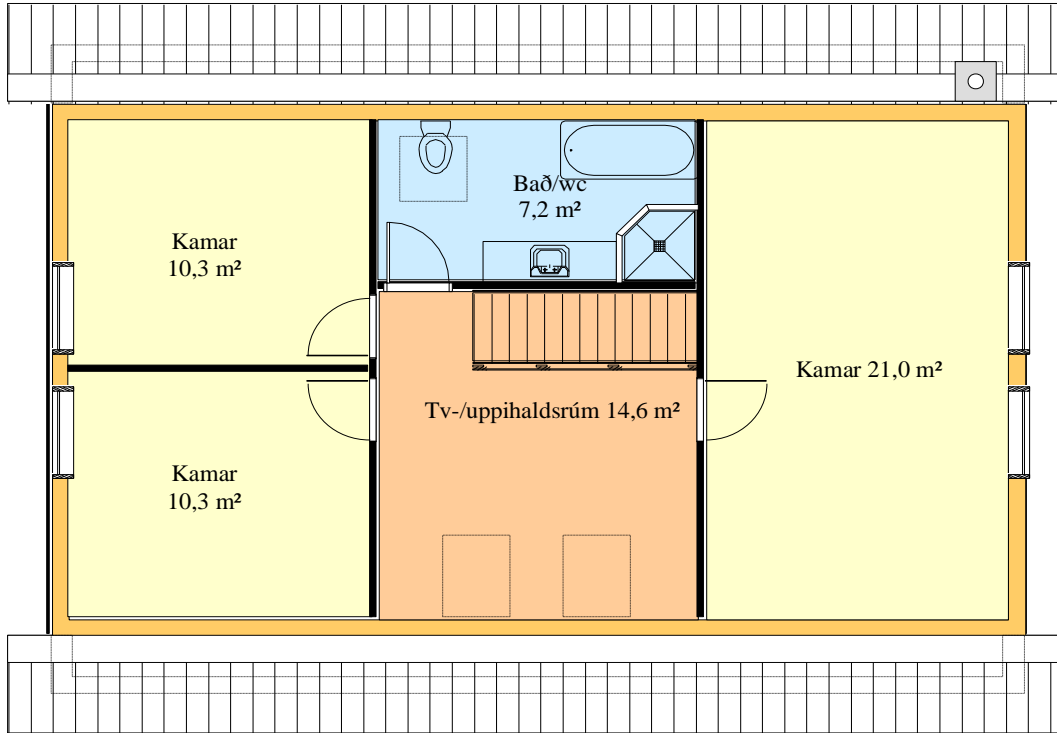
# Norðsetur hús

Snið 85 við mønukvisti. Longd 10,80 m. Breidd 7,8 m



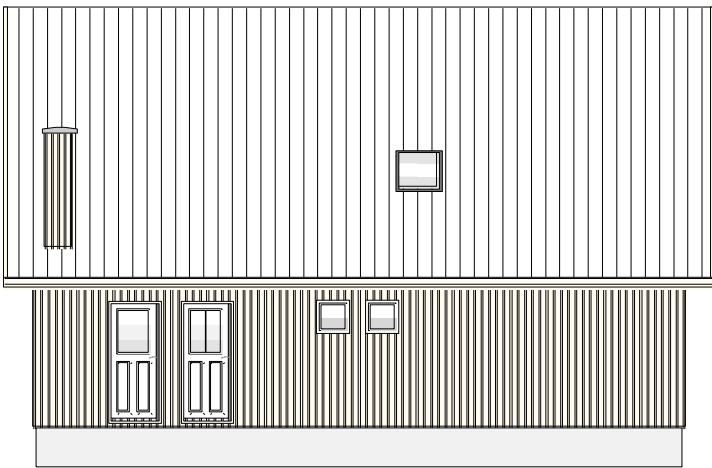
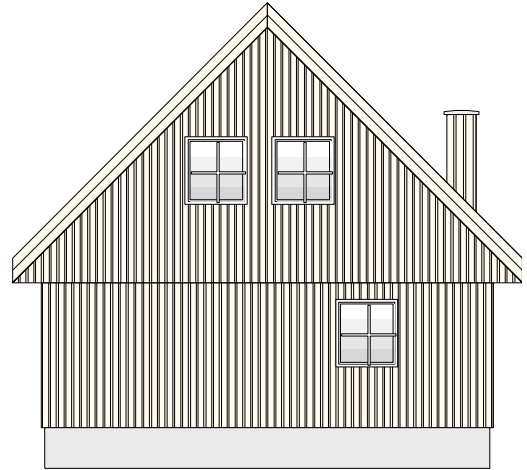
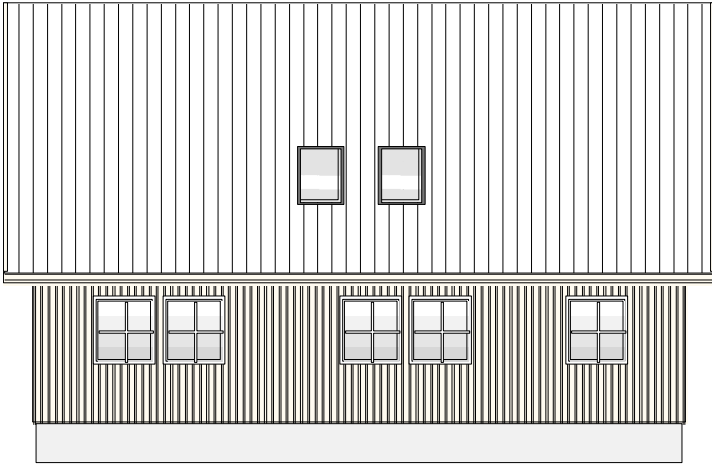
# Norðsetur hús

Snið 90. Longd 11,30 m. Breidd 7,8 m



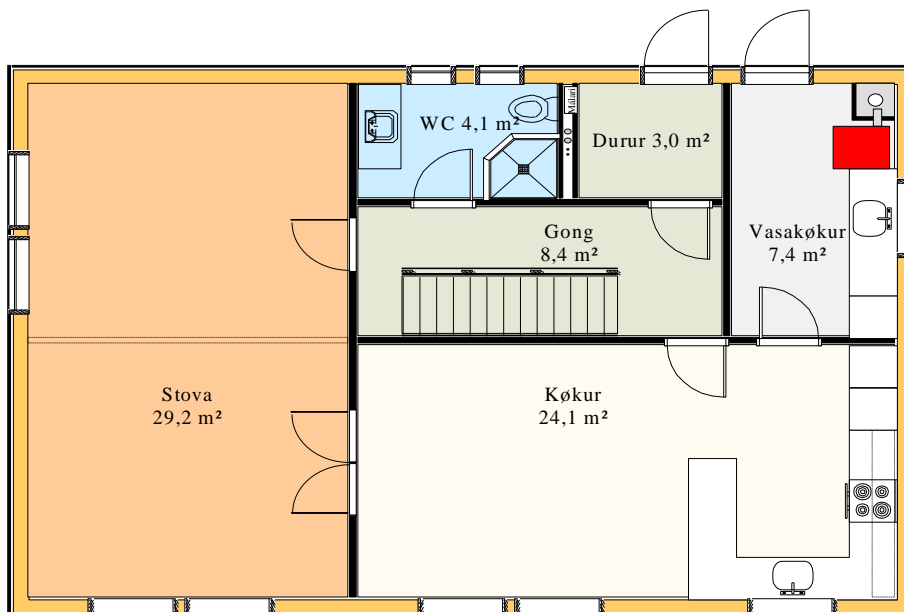
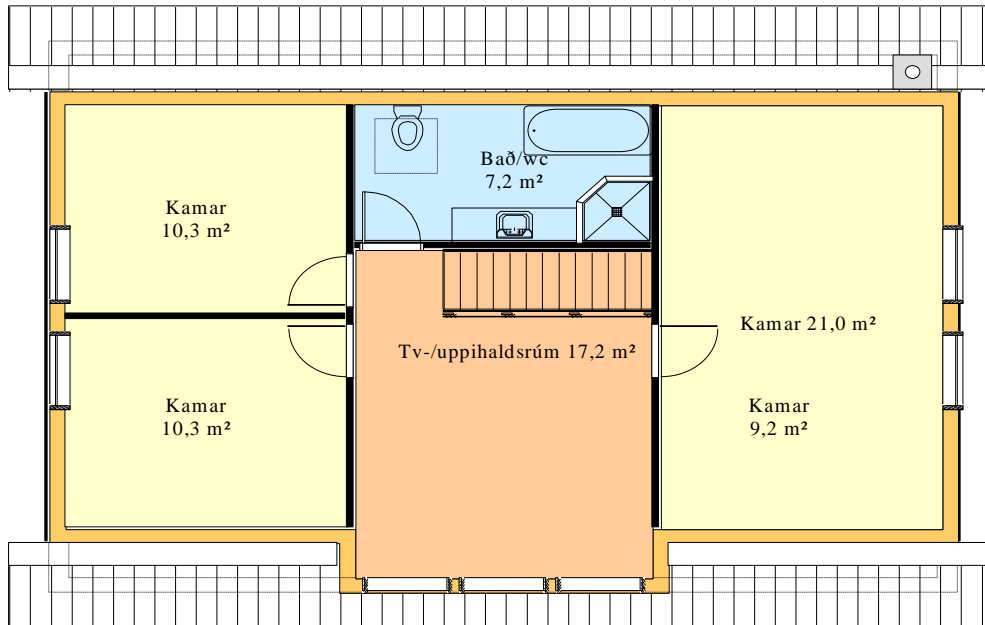
# Norðsetur hús

Snið 90. Longd 11,30 m. Breidd 7,8 m



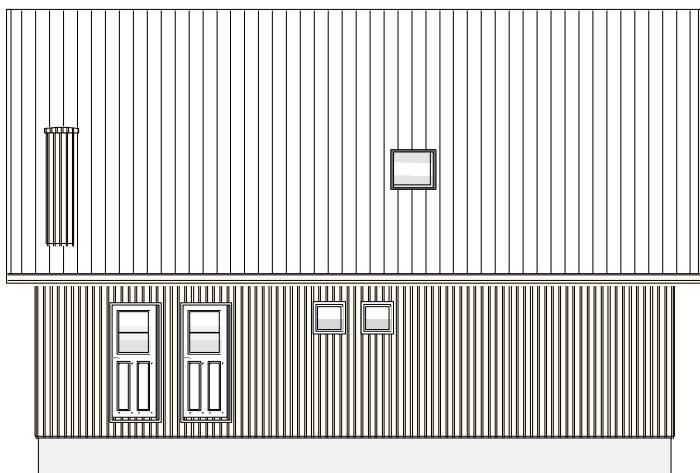
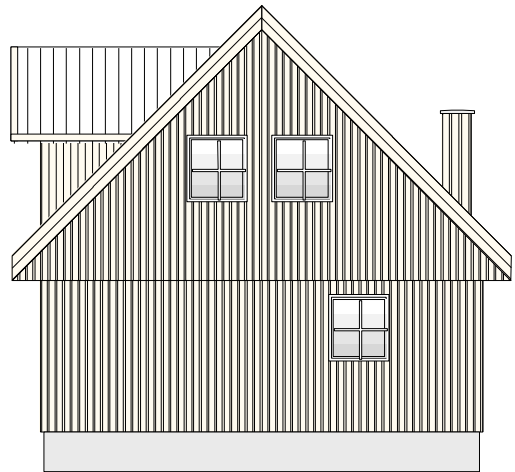
# Norðsetur hús

Snið 90 við mønukvisti. Longd 11,30 m. Breidd 7,8 m



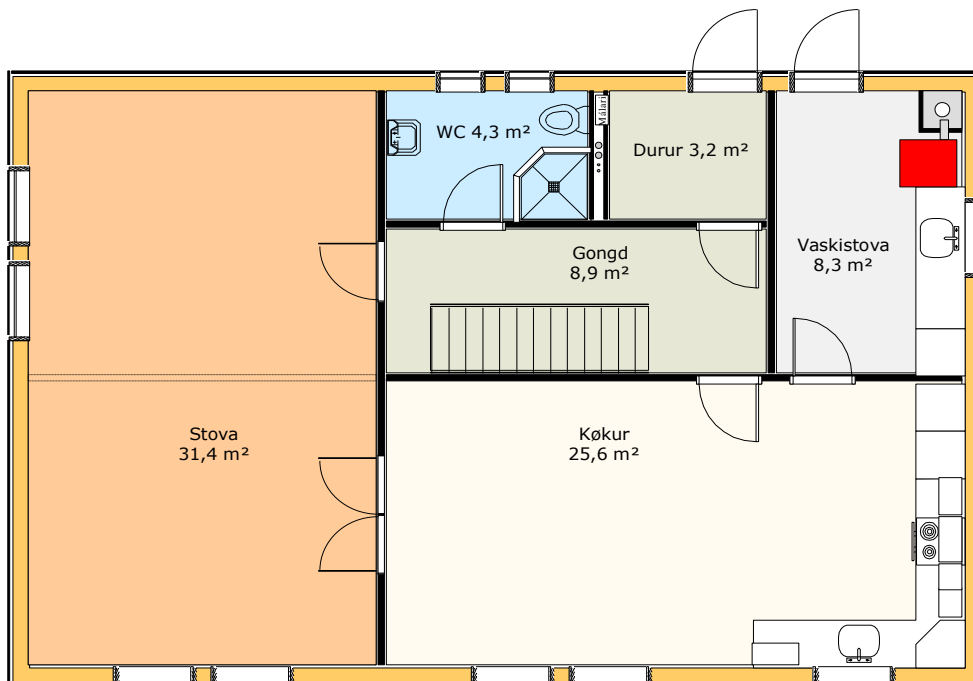
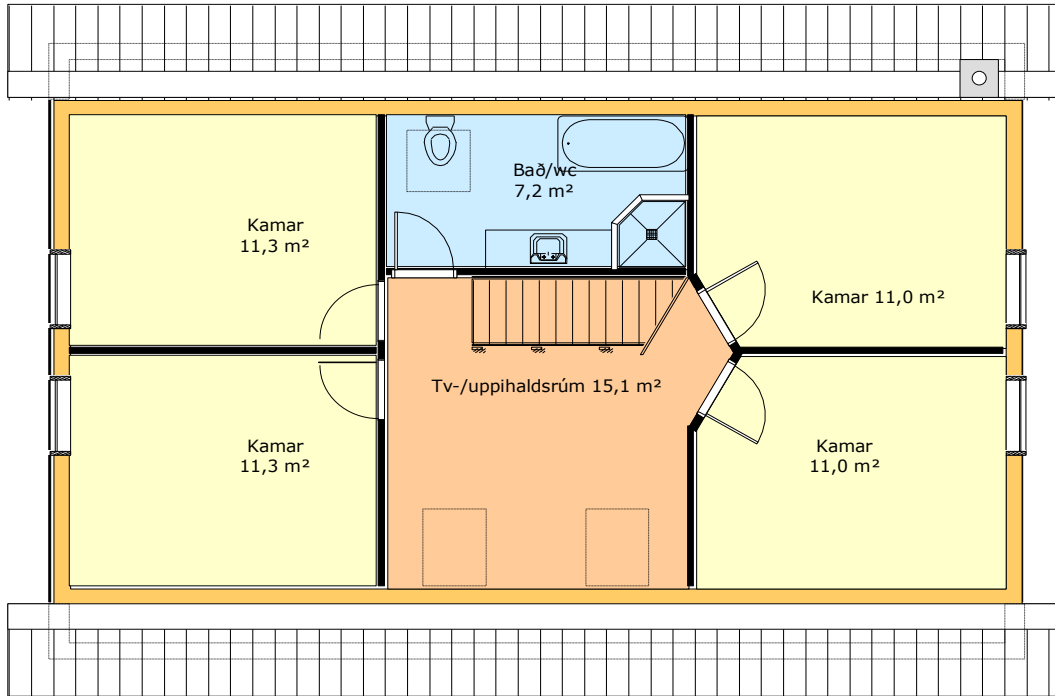
# Norðsetur hús

Snið 90 við mønukvisti. Longd 11,30 m. Breidd 7,8 m



# Norðsetur hús

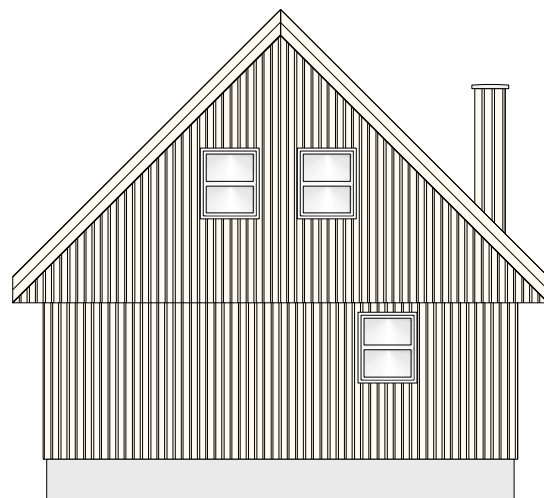
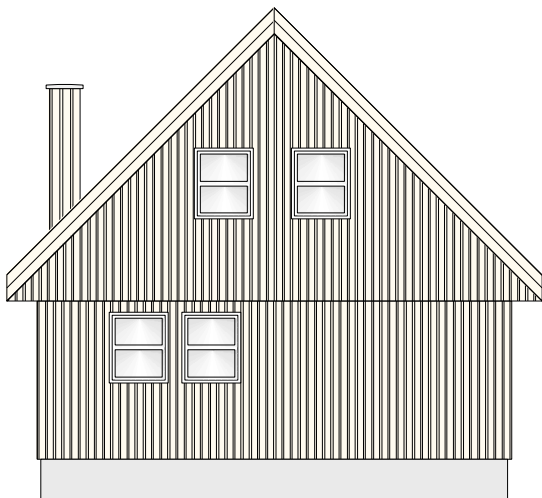
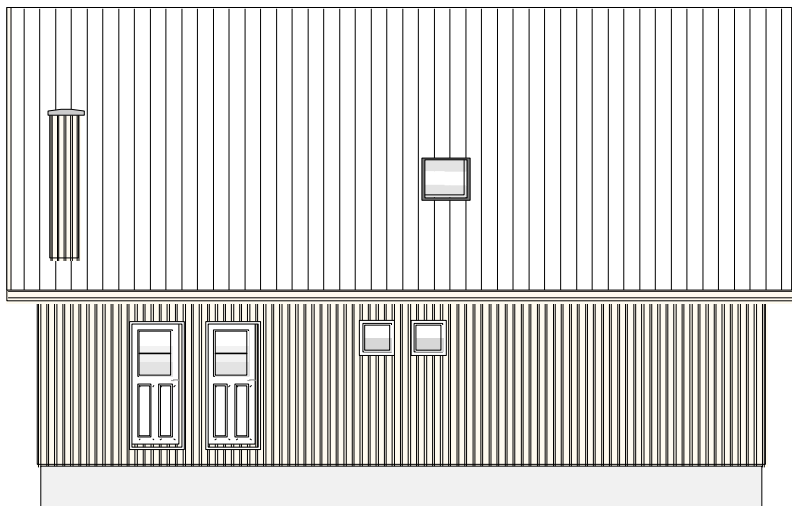
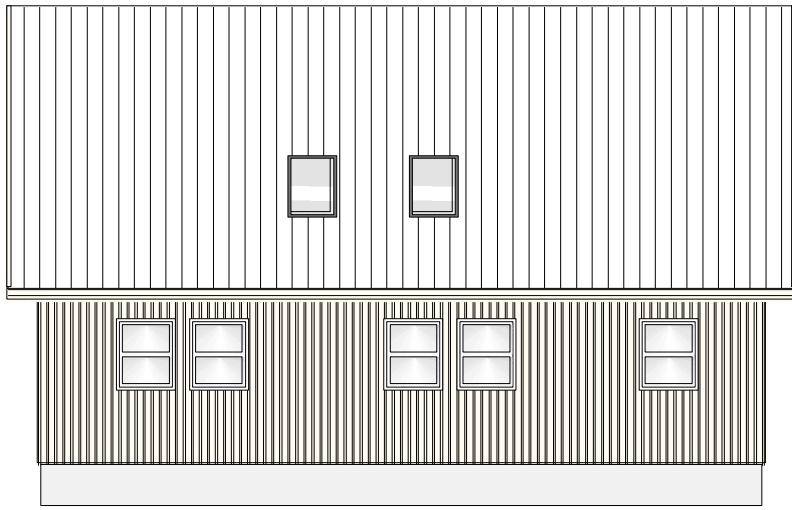
Snið 95. Longd 12,00 m. Breidd 7,8 m





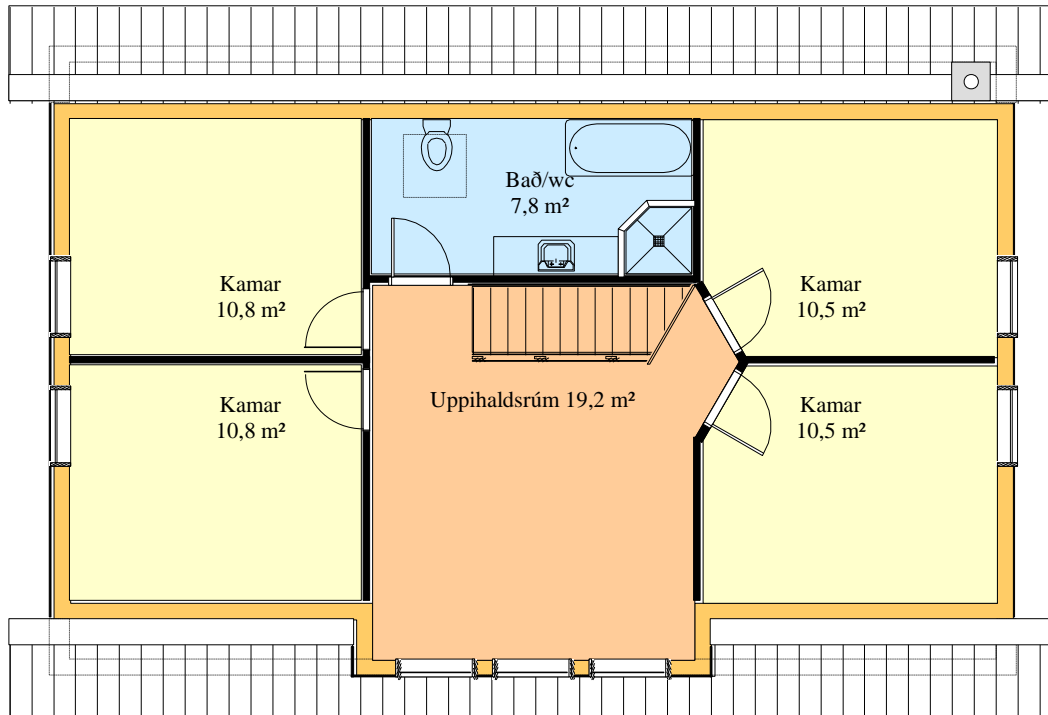
# Norðsetur hús

Snið 95. Longd 12,00 m. Breidd 7,8 m

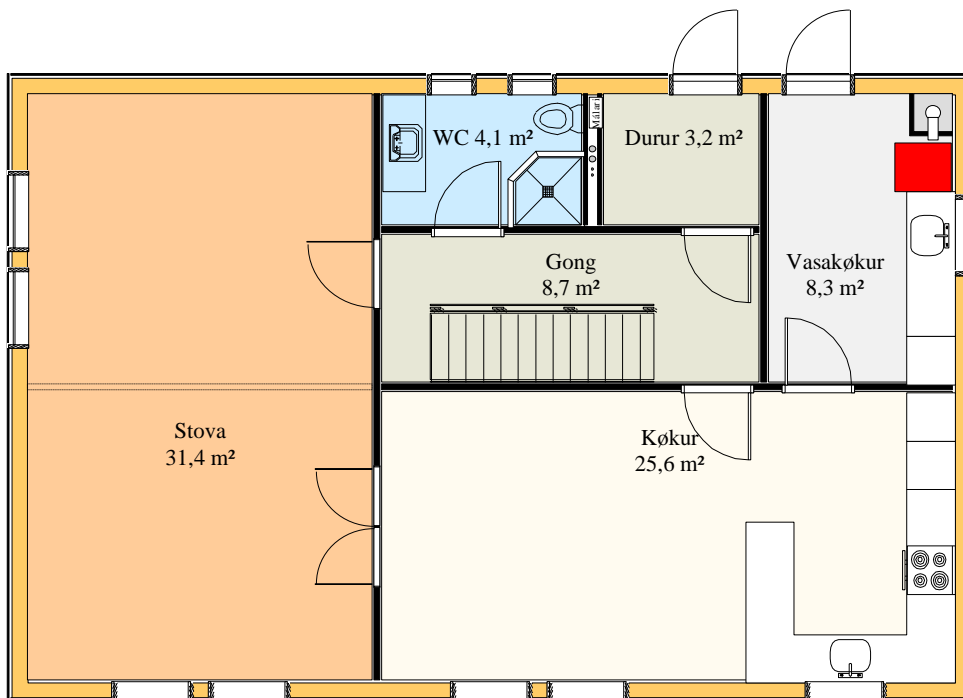


# Norðsetur hús

Snið 95 við mønukvisti. Longd 12,00 m. Breidd 7,8 m



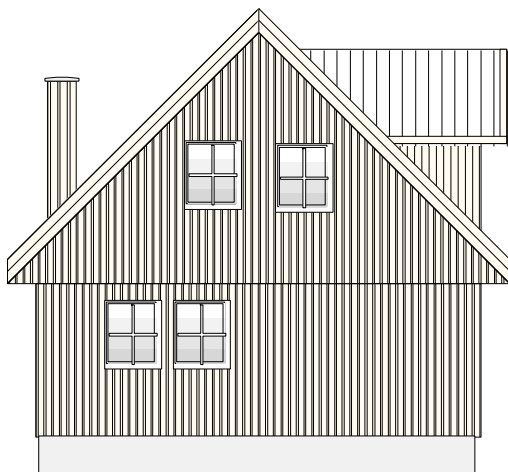
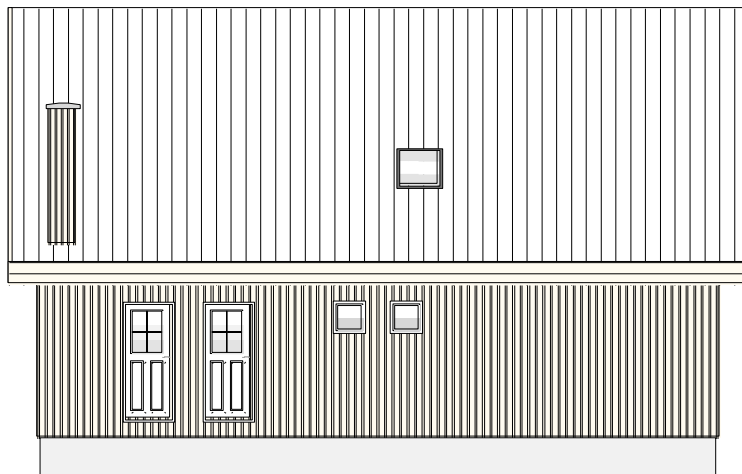
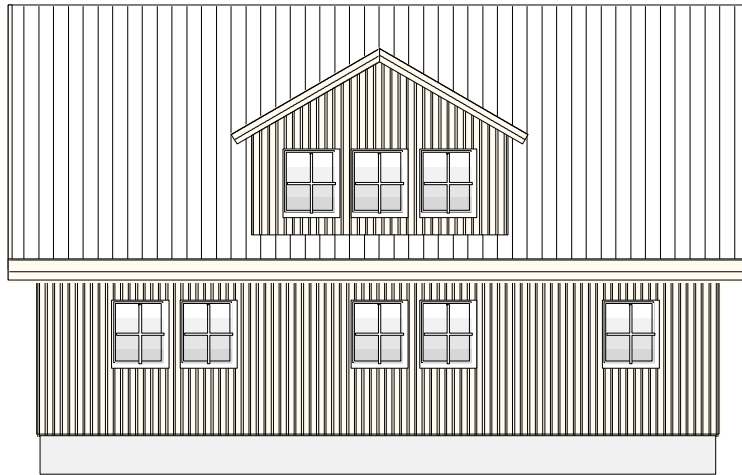
17



Tann føroyska byggiloysnin

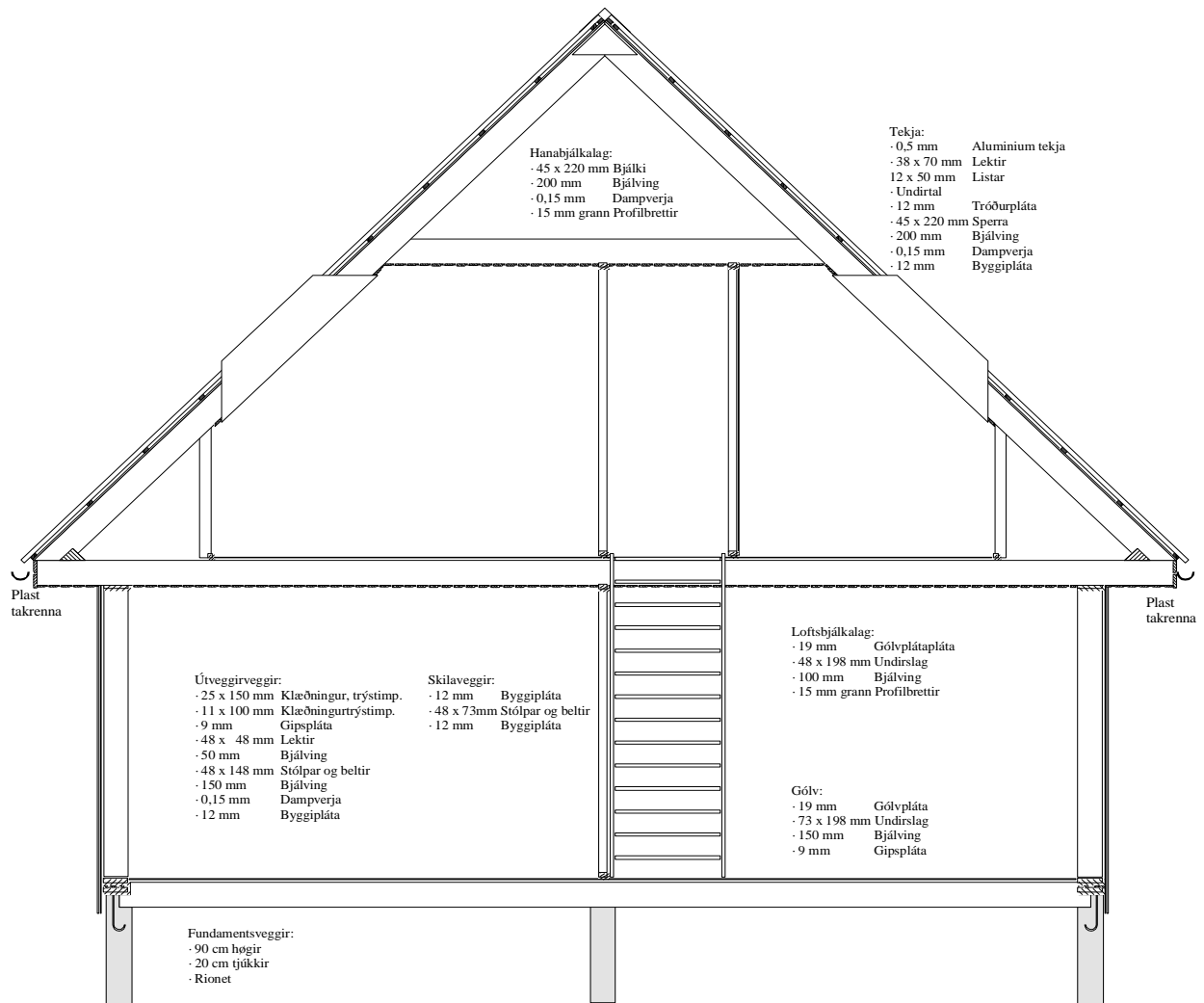
# Norðsetur hús

Snið 95 við mønukvisti. Longd 12,00 m. Breidd 7,8 m



# Norðsetur hús

Tvørskurður av sniðunum 85, 90 og 95.



# Norðsetur hús

## Niðanfryi er lýst hvørjar standardveitingarnar eru:

- ✓ Útsíðurnar eru bjálvaðar við 200 mm steinull
- ✓ Takið er bjálvað við 200 mm við steinull.
- ✓ Millum hæddirnar er bjálvað við 100 mm steinull.
- ✓ Ask parket lagt á gólv í køki, stovu og gong.
- ✓ Ask lamet lagt á gólv í kømrum.
- ✓ Myrkar lametflisar lagdar á gólv duri, gong og vásakøki.
- ✓ Vinyl lagt á gólv í bað/wc og á brúsuveggir.
- ✓ Vindeyguni eru frá H-Dygd.
- ✓ Ongi gerikt runt vindeygur og úthurðar.
- ✓ Hvíttpigmenteraði profilbrettir, 15 x 125 mm, til loft.
- ✓ Standard svart aluminiumstak.
- ✓ Vordingborg køkur, hvítur, prísbólkur 2, sí [www.vordingborg.com](http://www.vordingborg.com).
- ✓ Standard hvítvørur til køk.
- ✓ Trappur, ½-sving, gjørdar úr furu og lakkeraðar 2 ferðir við klárum lakki.
- ✓ Slættar, hvítar innhurðar.
- ✓ Bað/wc-møbil, 120 cm breitt, hvítt, sí [www.dansani.dk](http://www.dansani.dk).
- ✓ Borð í vásakøki/kajallararúmi við vaskisundirskápi, 180 cm breitt, hvítt, við pláss til vaskimaskinu og turkitrumlu undir borðinum.
- ✓ Elarbeiði verður gjørt sambært krøvum frá SEV.
- ✓ Hiti og sanitet: Einkultur ketil. Radiatorar í øll rúm oh hiti í gólvinum á bað/wc og í duri. Hvítt sanitet og stálvask í køki. Oljutangi latin. Kloakk løgd í kjallaragólv og fòrd útum kjallaravegg. Útvendug kloakk er ikki við.

*Møguligar broytingar verða avtalaðar sum meir- ella minniveitingar.*

## Egnar viðmerlingar:

---

---

---

---

---

---

---

---

---

---

# Norðsetur hús

## Fyrimunir við at lata NORÐSETUR byggja hús tykkara:

### **FASTUR PRÍSUR.**

Tá tú hevur avgjørt at lata Norðsetur byggja fyri teg, kennir tú kostnaðin av tínum komandi heimi áðrenn vit fara undir byggingina. Tú tryggjar teg móti óvæntaðum eykarokningum tá húsið stendur liðugt.

### **Lágar hitaútreiðslur.**

Vit hava lagt okkum eftir at bjálva húsini væl og gera tey tøtt móti vindi, so samlaða hitanýtslan liggur á einum lágum støði. Norðsetur hús eru m.a. kend fyri lága oljunýtslu. Eisini kunnu vit leggja inn hitapumpuskipan ístaðin fyri vanligt oljufyr ella fjarhitaskipan, um byggisamtyktin loyvir hesum fyri at minka enn meira um orkunýtsluna og harvið CO<sub>2</sub> útlátið.

### **Góðar innrættingar.**

Eftir nógvar royndir og samskipti við viðskiftafólk okkara hava vit støðugt tillagað innrættingarnar av okkara standard sniðum, so innrættingin verður so brúksvinarlig sum gjørligt. Serynskir og tillagingar verða gjørdar í hvørjum einstakum føri. Eisini er stórir dentur lagdur á at innrætta lofts-hæddirnar, so mest møguligt pláss fæst at ráða yvir.

### **Byggistýring.**

Tá tú keypur eini hús frá Norðsetur, er byggingin í tryggum hondum. Vit gera í hvørjum einstakum føri allar tekningar og søkja kommunalu mynduleikarnar um byggiloyvi í tráð við tær lokalu ásetingarnar í byggisamtyktunum.

Okkara føstu starvsfólk hava drúgvur royndir við okkara byggihátti, og teir úrvaldu undirveitararnir gera teirra arbeiði til lítar. Tann fakliga dygdin hjá okkara starvsfólki og undirveitarum er á høgum støði.

Vit framleiða so nógv sum tilber á virkinum í Hvalvík við framkomnari framleiðsluútgjöld og hava neyvt eftirlit við framleiðsluni, uppseting, innrætting, arbeiðinum hjá undirveitarum v.m.

### **Skjót bygging.**

Okkara fólk eru serkøn í uppseting av timburelementum og seta húsini á ein neyvan og skjótan hátt eftir einum degi. Eftirfyljandi dagarnar verður húsið liðugtgjørt uttan, og handverkarnir kunnu tá ótarnaðir av veðri og vindi fara í holt við at gera húsini liðug innan.

Stutta byggítíðin hevur við sær lágan rentukostnað. Ongar útreiðslur av tekningarbeiði v.m. minskar harumframt um tann samlaða kostnaðin.

**Við at lata Norðsetur byggja tykkara hús koma tit trygt á mál.**

# Tann føroyska byggiloysnin

# Norðsetur hús

Tann føroyska byggiloysnin

# Norðsetur hús

## Mannagongd hjá NORÐSETUR í samband við bygging.

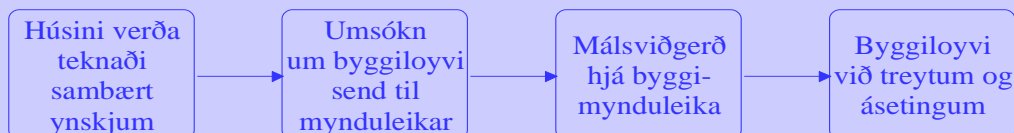
### Húsaætlanin verður tilevnað:

- ° Brosjýrur og prísir uppá tey standardhús, sum áhugi er fyri, verða send eftir áheitan.
- ° Á eftirfylgjandi fundi verða spurningar, ynskir og ivamál viðgjørd.
- ° Avtalað verða tillagingar og ella broytingar til standardhúsið sum meir- ella minniveitingar.
- ° Grundað á hesi ynskir verður tilboð sent til støðutakan og møguligar broytigar gjørdar.
- ° Fígging verður fingin til vega.
- ° Sáttmáli við tíðarætlan, gjaldstreytum v.m. verður gjørdur partanna millum.



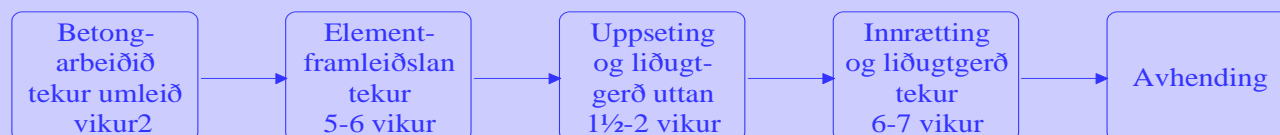
### Mynduleikaviðgerð:

- ° Við støði í sáttmálanum og tilhoyrandi tilboði og avtalaðum meir- og minniveitingum verða allar neyðugar tekningar gjørdar.
- ° Umsókn um byggiloyvi verður send til avvarandi kommunala byggimynduleika.
- ° Málsviðgerðin hjá kommunala byggimyndugleikanum er vanliga 2-3 vikur.
- ° Norðsetur fær byggiloyvið við treytum, ásetingum v.m., sum er galdandi fyri kommununa og bústaðarøkið.



### Byggingin:

- ° Grundin ella fundamentið verður stoypt. Hetta tekur umleið 2 vikur.
- ° Byrjað verður uppá elementframleiðsluna um somu tíð, sum betongarbeiðið byrjar. Elementframleiðslan á verksmiðjuni í Hvalvík tekur millum 5-6 vikur alt eftir húsasniði.
- ° Húsið verður sett upp eftir einum degi og gjørt liðugt uttan eftirfylgjandi dagarnar. Hetta tekur vanliga 1½-2 vikur.
- ° Innrætting, elarbeiðið, hita- og sanitetsarbeiðið, uppseting av loftum, gólválegging, uppseting av køki, trappum og listum v.m. tekur millum 6-7 vikur.



**NORÐSETUR HÚS- Tann føroyska byggiloyvsnin.**

**Tann føroyska byggiloyvsnin**