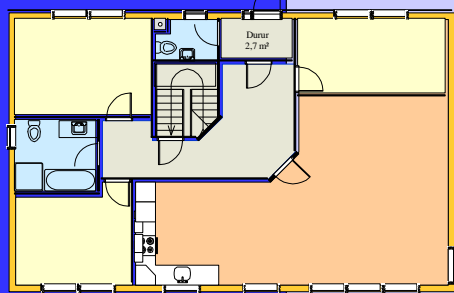


Hús við lágari reising og kjallara

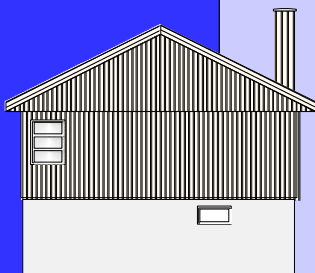
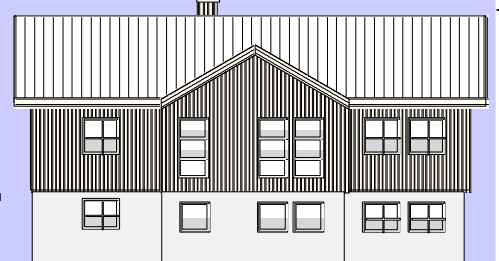
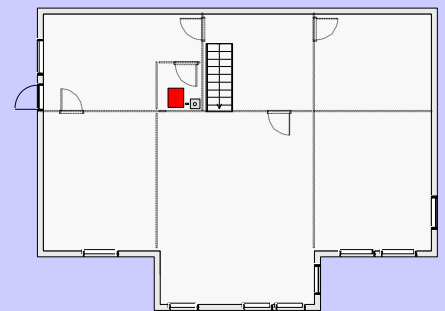
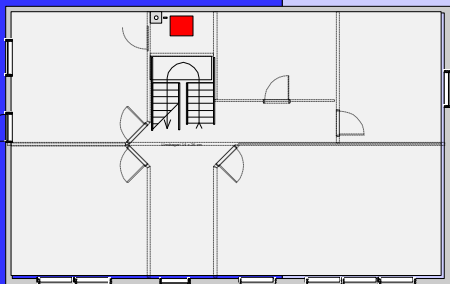
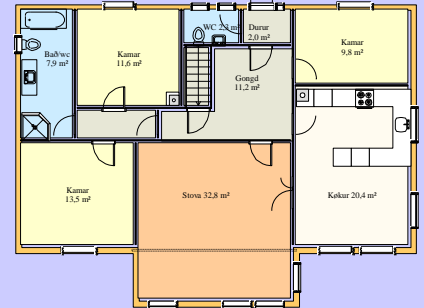
Sniðhús, ið lúka øll krøv

SKJÓTAST
BEST
BÍLIGAST



Fyrimunir við at velja **NORÐSETUR** sniðhús

- *Styttri byggítíð, lægri rentuútreiðslur.*
- *Ongar eyka úteiðslur til byggitekningar*
- *Norðsetur útvegjar og avgreiðir byggiloymið.*
- *Møguleiki at tillaga tey ymisku sniðini eftir egnum ynskjum.*
- *Húsini kunnu latast keyparanum liðug og klár at flyta inn í, ella sum byggisett.*

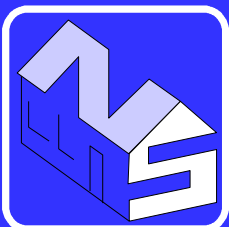


Øll Norðsetur snið kunnu tillagast eftir ynski og tørvi.

Húsini kunnu latast lykklár, partvíst liðug ella bert liðugt innilokaði.



430 Hvalvík
Tlf. 422 277
Fax 422 398
E-mail: nordset@
olivant.fo
www.nordsetur.fo



NORÐSETUR HÚS

Norðsetur hús

Innihaldsyvirlit:	síða 1
Eitt sindur um Norðsetur og okkara mál	síða 2
Snið 100: Plan- og síðutekningar	síða 3-4
Snið 114 A: Plan- og síðutekningar	síða 5-6
Snið 114 B: Plan- og síðutekningar	síða 7-8
Snið 114 S: Plan- og síðutekningar	síða 9-10
Snið 115: Plan- og síðutekningar	síða 11-12
Snið 117: Plan- og síðutekningar	síða 13-14
Snið 120: Plan- og síðutekningar	síða 15-16
Snið 126: Plan- og síðutekningar	síða 17-18
Snið 128: Plan- og síðutekningar	síða 19-20
Snið 128 S: Plan- og síðutekningar	síða 21-22
Snið 130: Plan- og síðutekningar	síða 23-24
Snið 130 SK: Plan- og síðutekningar	síða 25-26
Snið 131: Plan- og síðutekningar	síða 27-28
Tvørskurður	síða 29-30
Standard útbúnaður	síða 31
Fyrimunir við at lata NORÐSETUR byggja tykkara hús	síða 32
Egnar skitsur	síða 33-34
Mannagongd hjá NORÐSETUR í sambandi við bygging.	Baksíðan

Vónandi hevur okkurt av hesum sniðunum tykkara áhuga.

Tann føroyska byggiloysnin

Norðsetur hús

Okkara mál eru at byggja hús, sum gerst karmurin um eitt lív við trivnaði og har dentur verður lagdur á at nýta umhvørvisvinarligt tilfar og lága orkunýtslu.

Við hesum sum útgangsstøði vilja vit vera við til at nøra um lívsgleðina hjá komandi húsaigarum, so tey ómakaleyst kunnu byggja sítt framtíðarheim. Hetta verður gjørt innan avtalaðar karmar, har dentur verður lagdur á vælbjálvaði hús, umhvørvisvinarligt tilfar og hágóðsku til kappingarførar, fastar prísir.

Komandi ár hava vit 30 ár baki sum framleiðarar av sethúsum, stovnum, hallum og vinnubygningum.

Í framleiðsluhøllum upp á gott 3000 m² hava vit framleitt fleiri enn 800 sethús til føroyska marknaðin. Harumframt eru sethús útflutt og uppsett í Týskalandi og í Grønlandi. Á virkinum starvast 18 fólk.

Her verða elementini gjørd av royndum starvsfólkum og við nýtslu av framkomnari tøkni. Framleiðsluútgærðin tekur hædd fyri liðiligi elementframleiðslu, og kunnu vit tí bjóða fram fleiri enn 30 ymisk húsnæði.

Tey flestu av okkara starvsfólkum hava drúgvur arbeiðsroyndir í húsaframleiðslu her á verksmiðjuni, umframt at fleiri av teimum hava staðið í timburlæru hjá okkum.

Vit hava ment 12 húsnæði við lágari reising og fundamenti. Til øll sniðini kunnu gerast tillagingar av innrætting, vindeygum, viðka við karnappi v.m.

Vit hava í hesi skjótt 30 árinum strembað eftir, at húsini frá Norðsetur skulu hava høga góðsku og eru væl bjálvaði, umframt at øll húsini verða bygd innan teir karmar, ið eru avtalaðir, verða í sáttmála við húsaigararar og við føstum prís. Hetta gevur húsaigararum tryggleika fyri, at størsti partinum av endaliga kostnaðinum er fastur, umframt at peningastovnarir ikki eftirfylgjandi fáa óvæntaðar kostnaðir at taka støðu til um veiting av ískoytisfígging.

Byggitíðin fyri eitt Norðsetur hús er vanlig millum 3-4 mánaðir í mun til stódd av húsi og veitingum útyvir tað, sum standardsniðini fevna um. Hetta hevur við sær lægri rentukostnað av byggifíggingini.

Bíligast er at byggja standard snið. Tó eru nógvir møguleikar at tillaga standardhúsini eftir ser-ynskjum. Tað snýr seg bæði um innrætting, val av vindeygum, gólválegging, køksinnrætting v.m.

Eisini sparir byggiharrin útreiðslurnar í sambandi við húsaferingar og umsókn um byggiloymi.

Samanumtikið kann byggiharrin kenna seg tryggan við eini húsaloytn frá Norðsetur.

Vit meta okkum at vera bíligastir og skjótastir á føroyska húsamarknaðinum!

Vinarliga

Nordhaus P/F

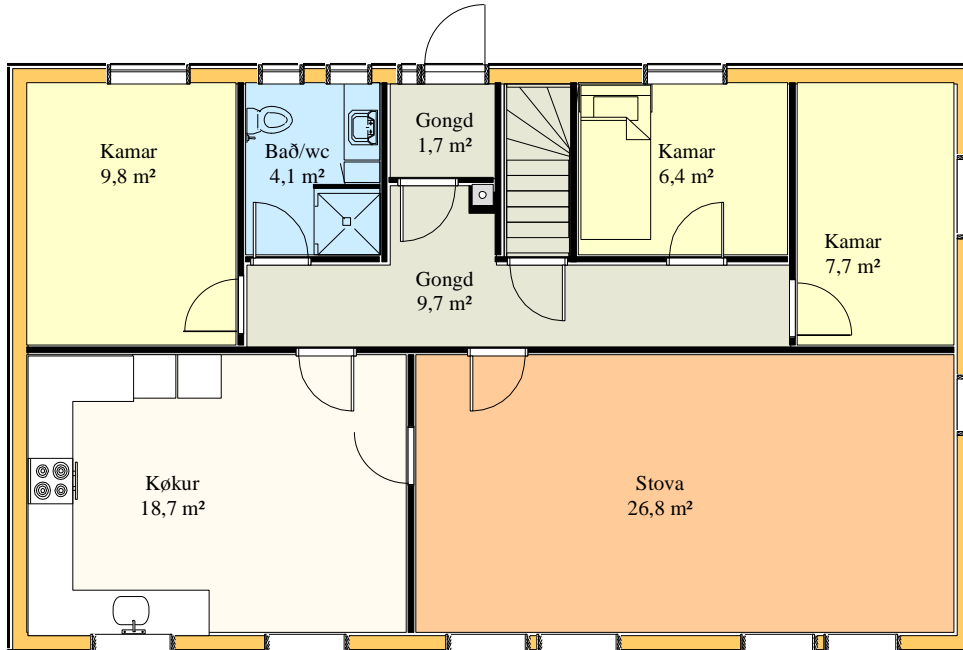
Helgi Olsen, stjóri

Tað er ikki loyvt at nýta tekningar í hesum faldara uttan loyvi frá Norðsetur!

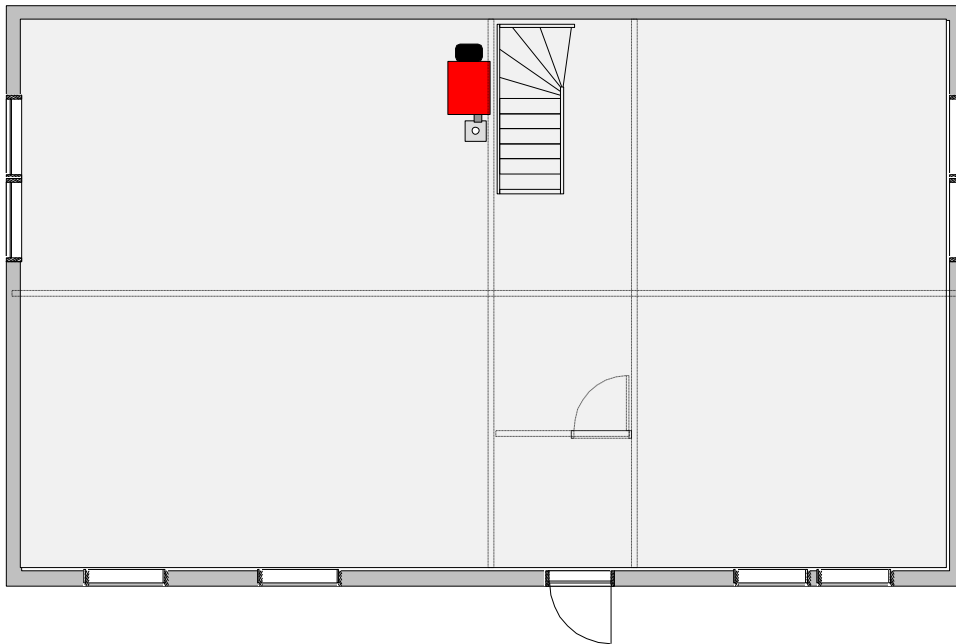
Tann føroyska byggiloysnin

Norðsetur hús

Snið 100. Longd 12,80 m. Breidd 7,80 m



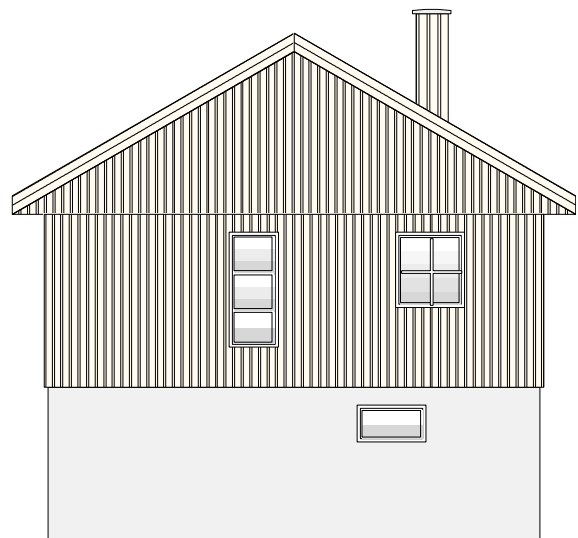
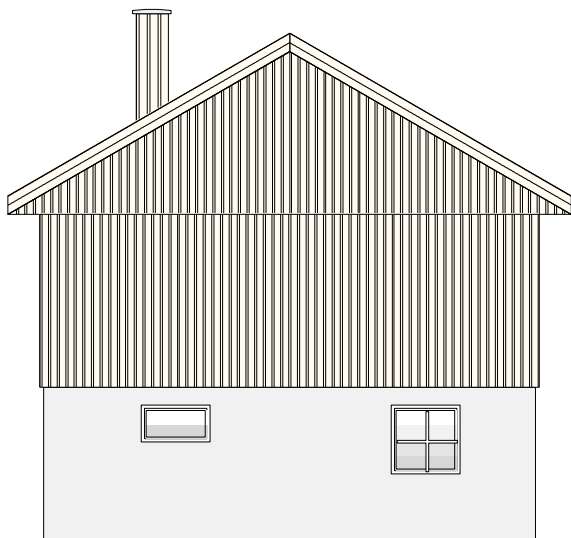
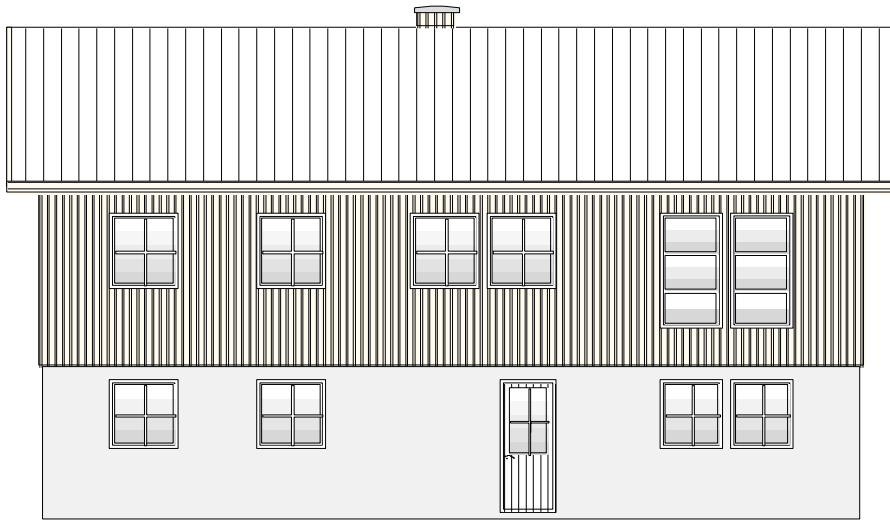
3



Tann føroyska byggiloysnin

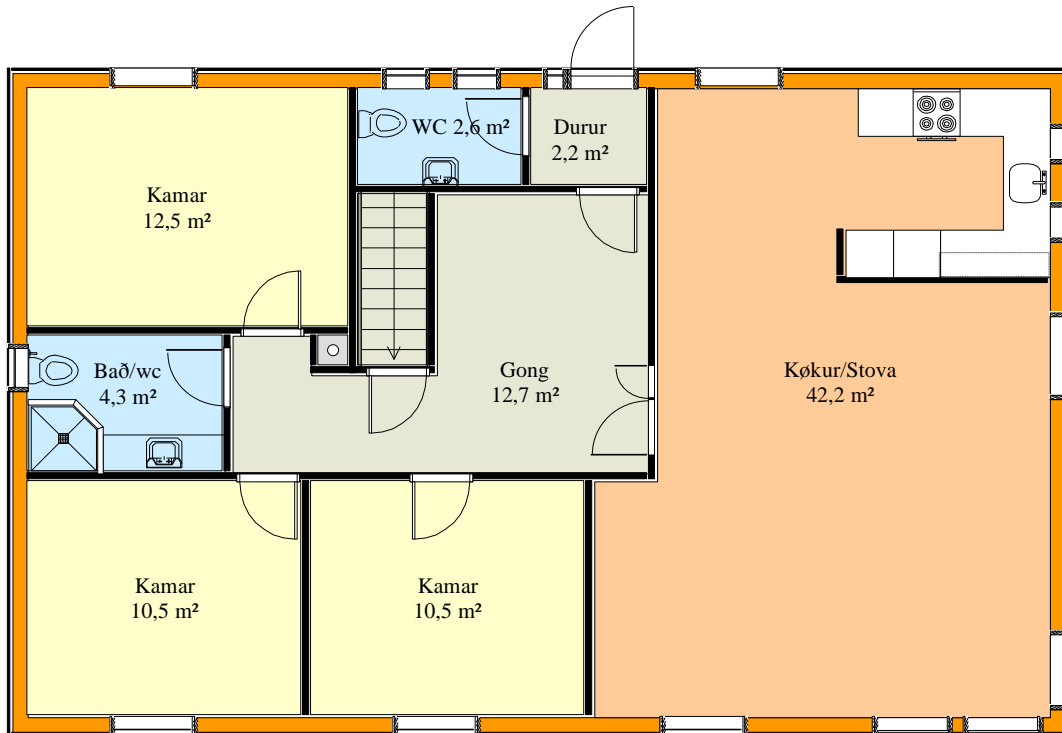
Norðsetur hús

Snið 100. Longd 12,80 m. Breidd 7,80

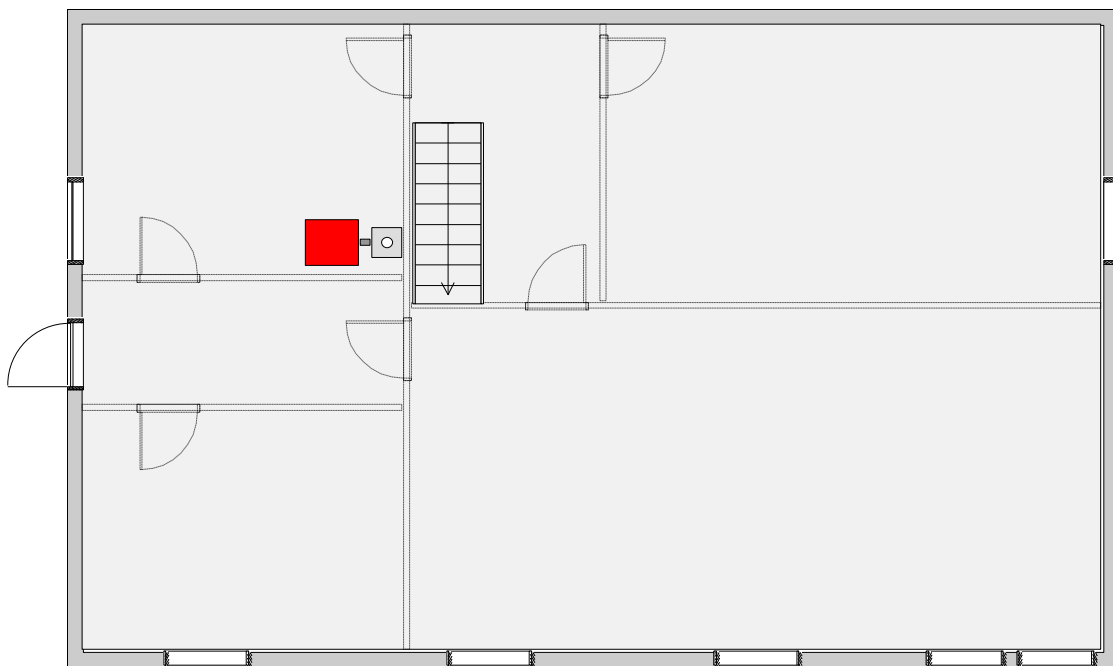


Norðsetur hús

Snið 114 A. Longd 13,50 m. Breidd 8,50 m



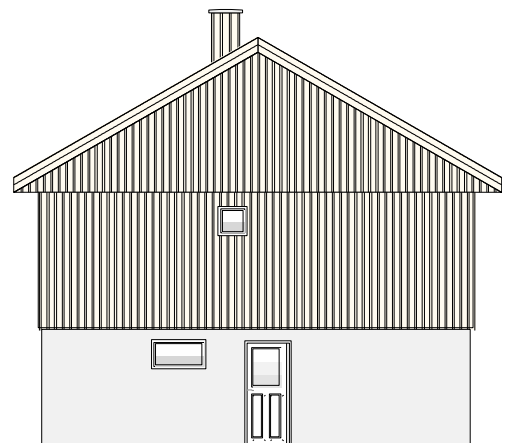
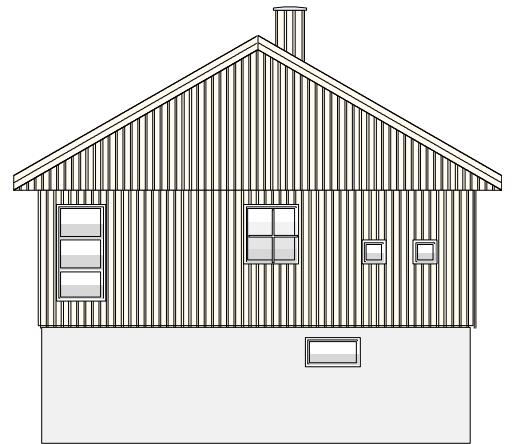
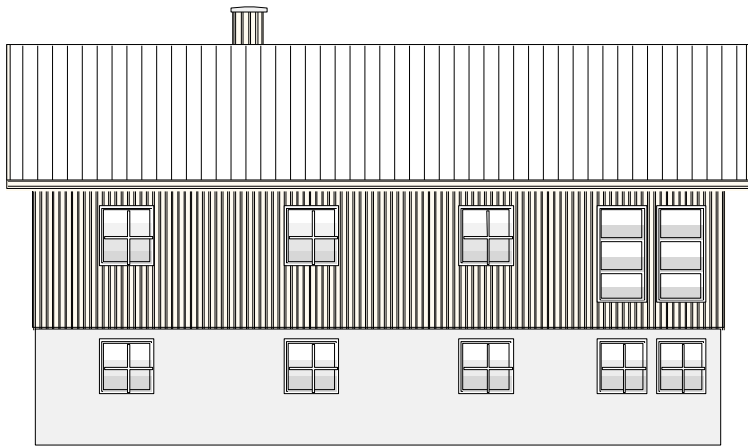
5



Tann føroyska byggiloysnin

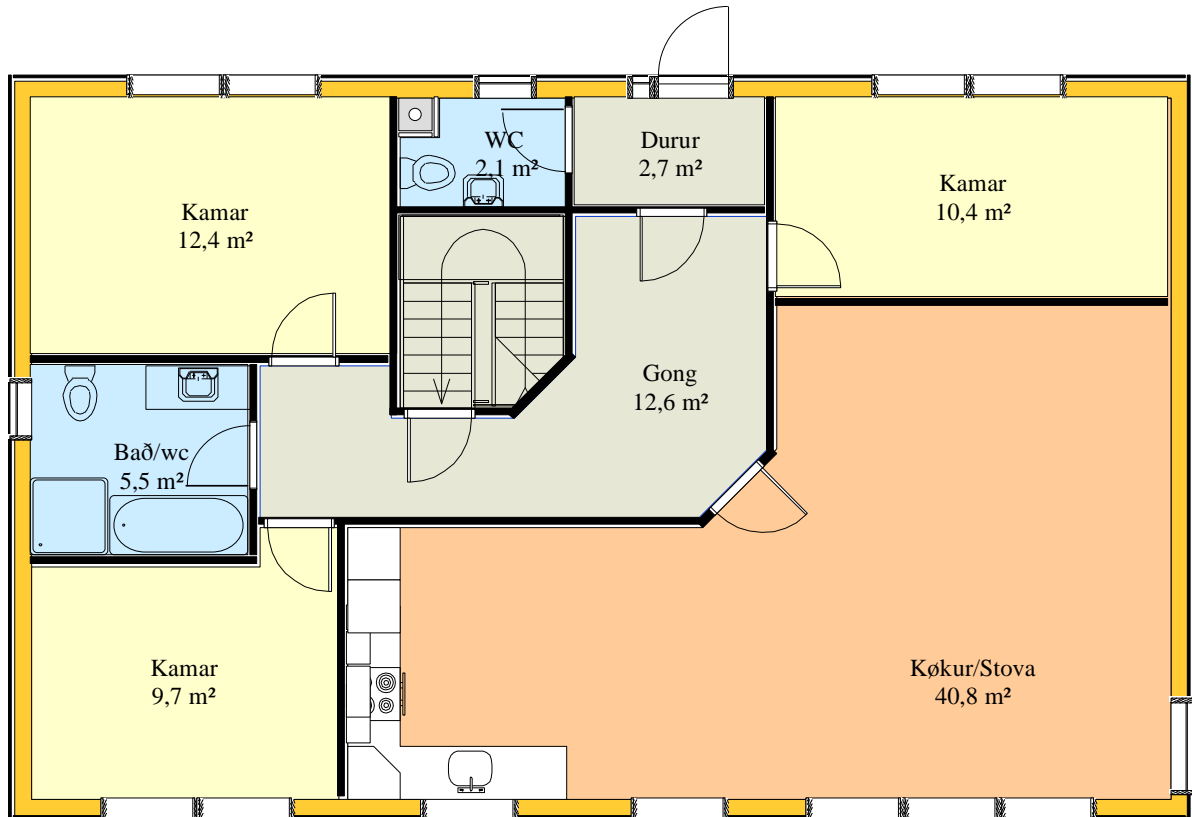
Norðsetur hús

Snið 114 A. Longd 13,50 m. Breidd 8,50 m

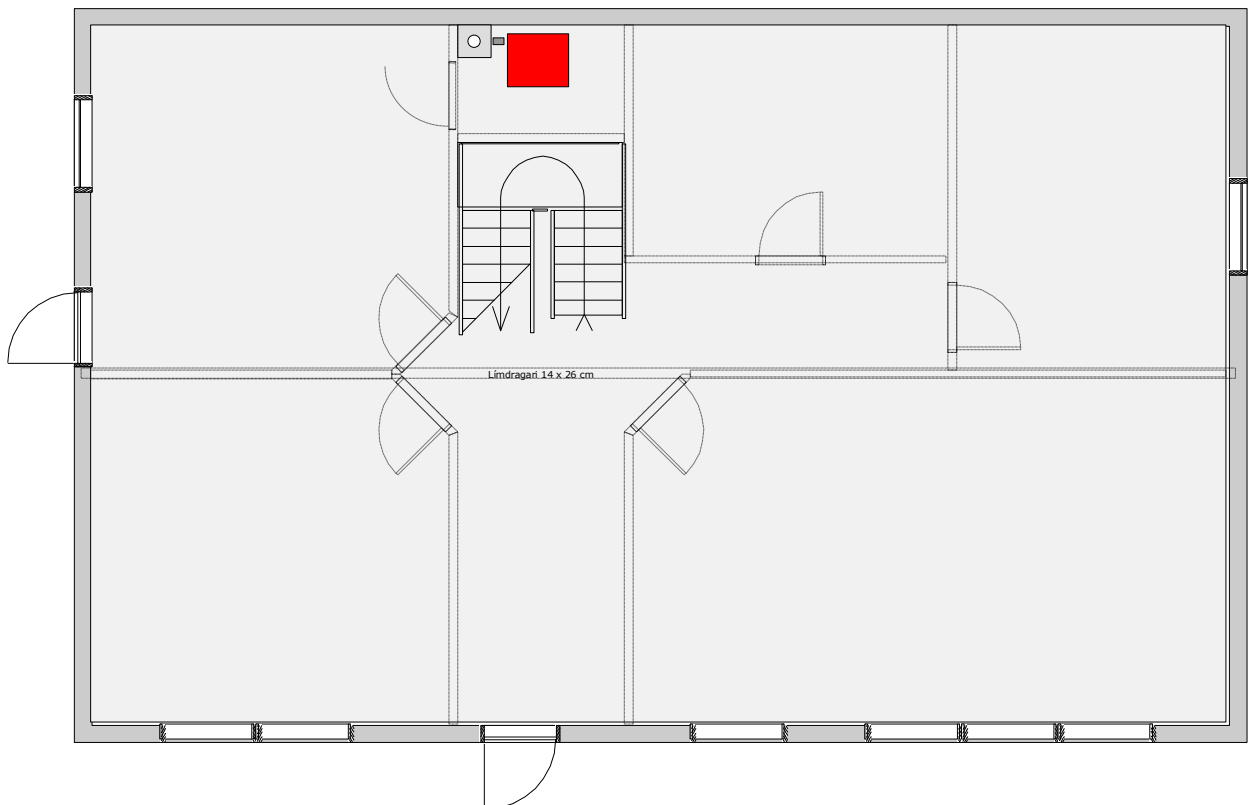


Norðsetur hús

Snið 114 B. Longd 13,50 m. Breidd 8,50 m



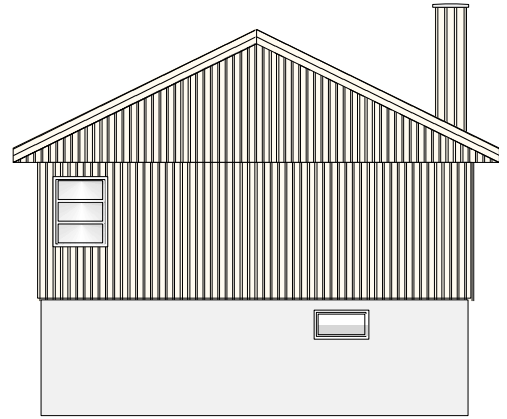
7



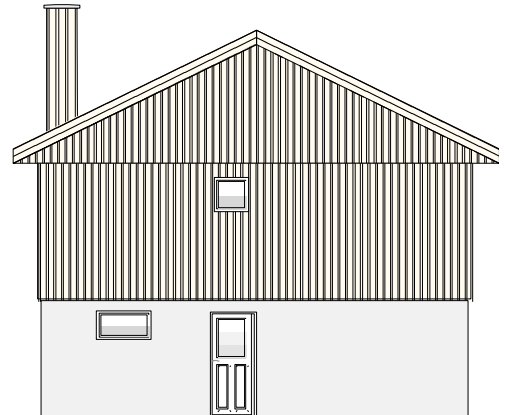
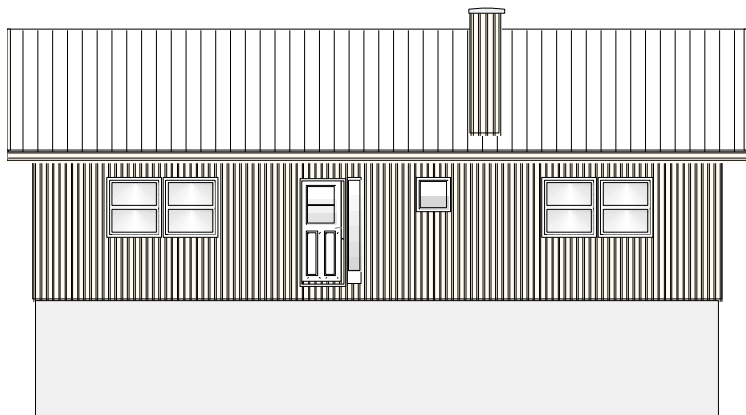
Tann føroyska byggiloysnin

Norðsetur hús

Snið 114 B. Longd 13,50 m. Breidd 8,50 m



8



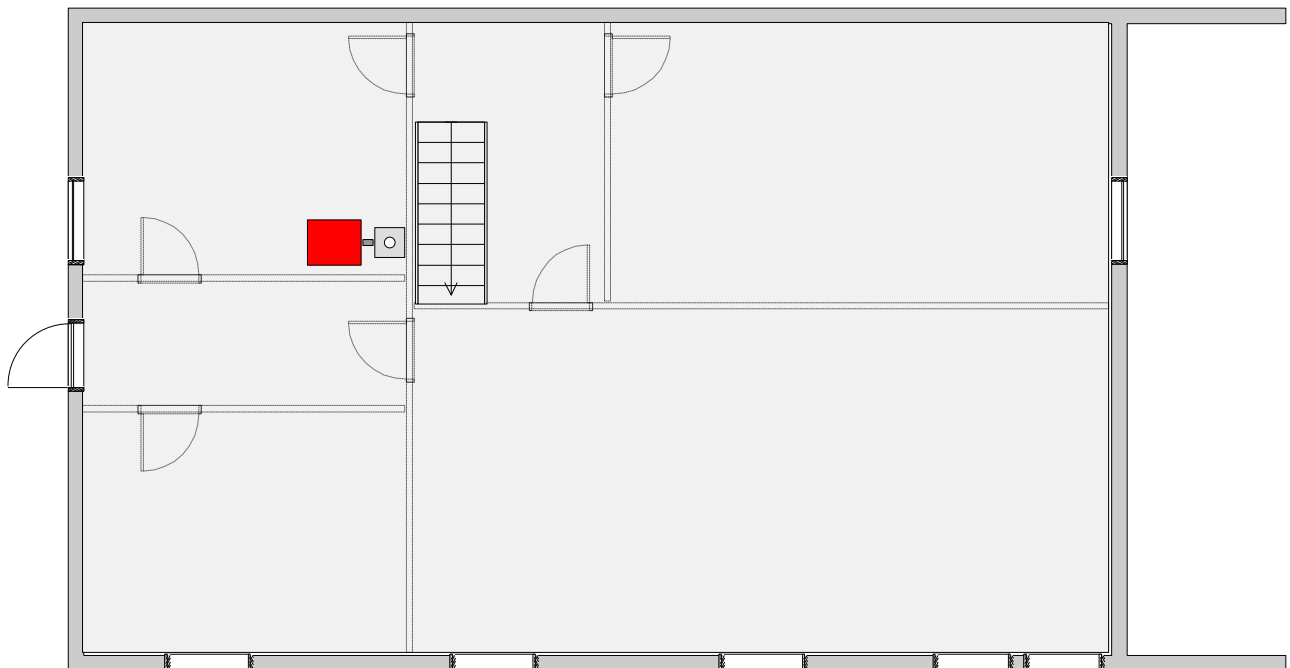
Tann føroyska byggiloysnin

Norðsetur hús

Snið 114 S. Longd 13,50 m. Breidd 8,50 m



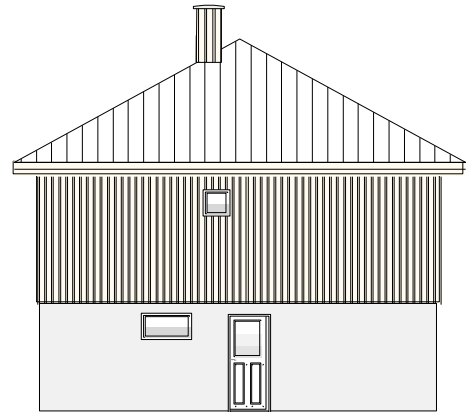
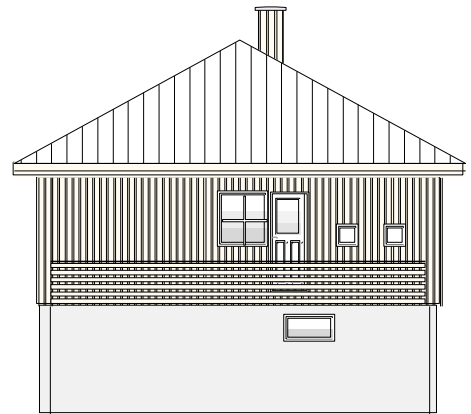
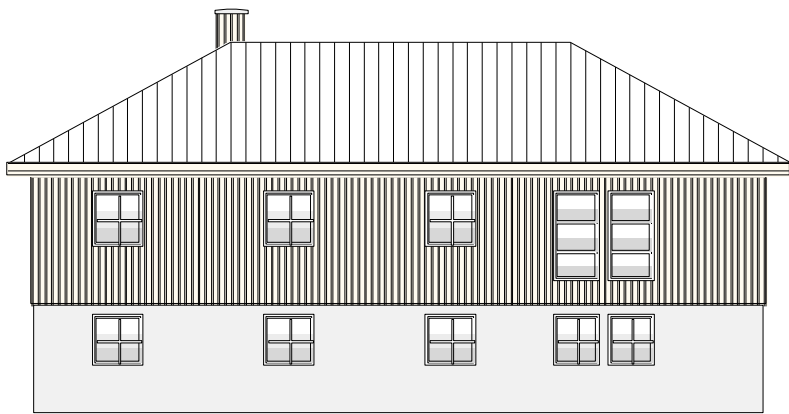
9



Tann føroyska byggiloysnin

Norðsetur hús

Snið 114 S. Longd 13,50 m. Breidd 8,50 m

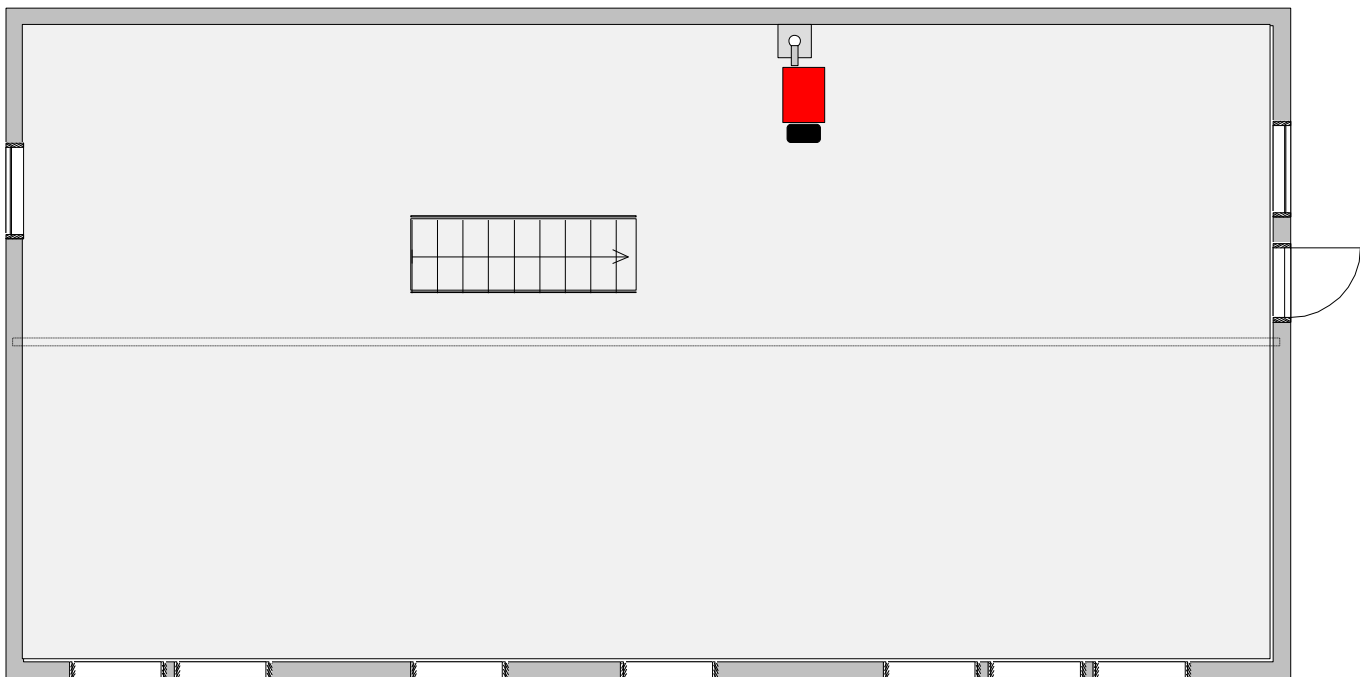


Norðsetur hús

Snið 115. Longd 14,80 m. Breidd 7,80 m



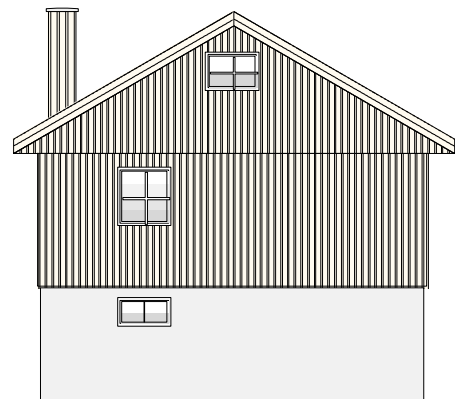
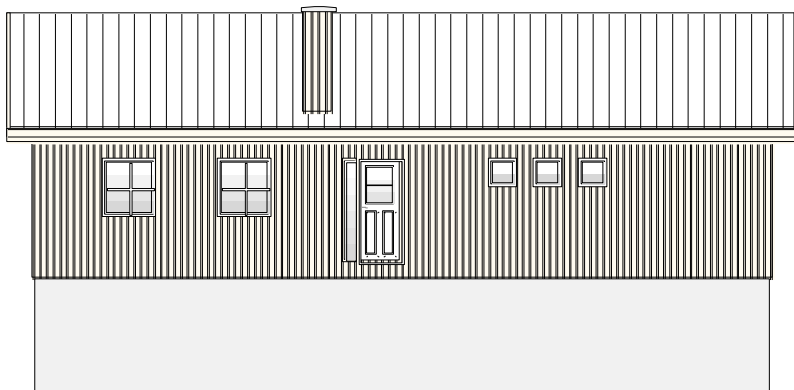
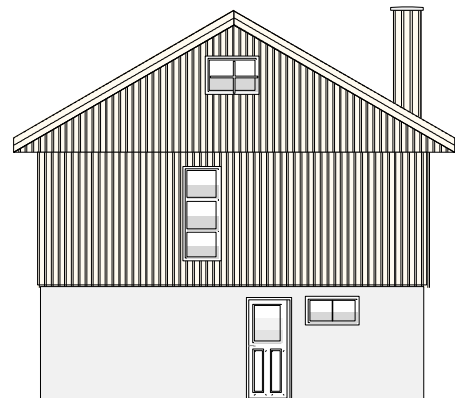
11



Tann føroyska byggiloysnin

Norðsetur hús

Snið 115. Longd 14,80 m. Breidd 7,80 m

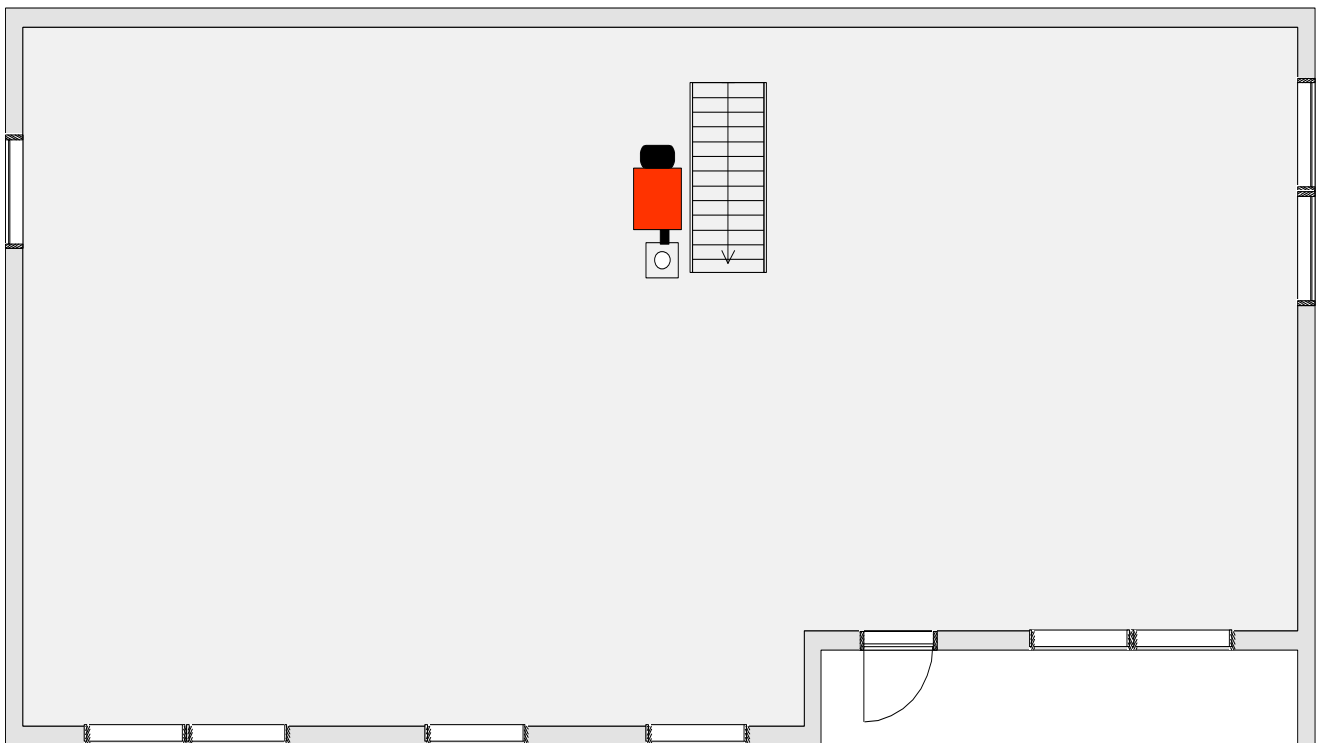


Norðsetur hús

Snið 117. Longd 15,50 m. Breidd 7,80 m



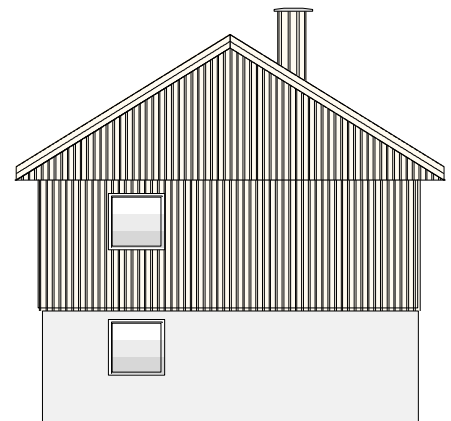
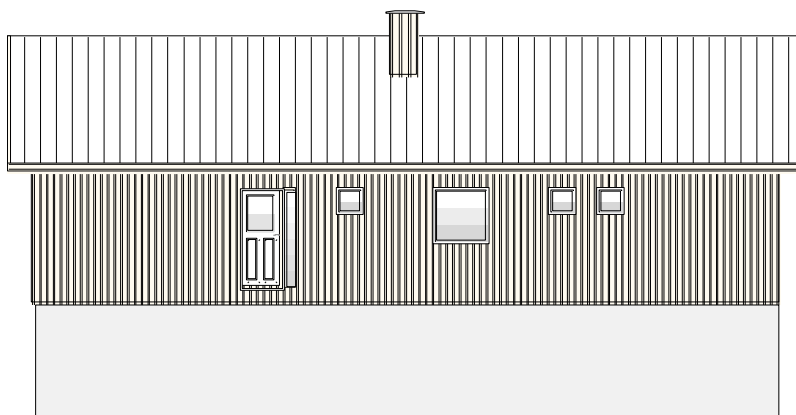
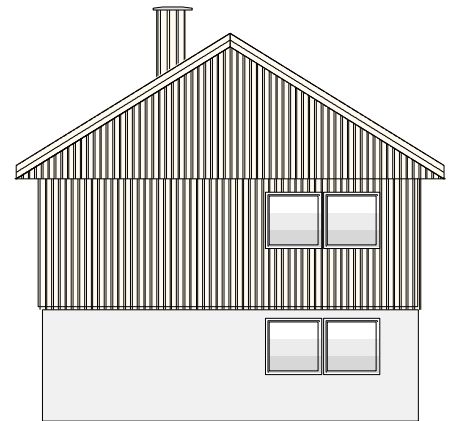
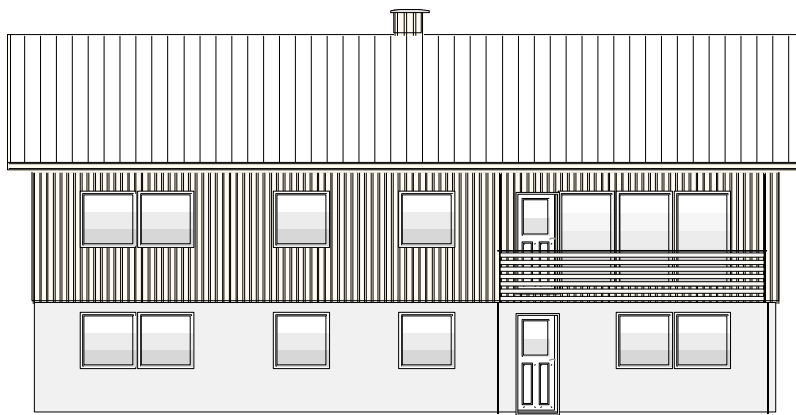
13



Tann føroyska byggiloysnin

Norðsetur hús

Snið 117. Longd 15,50 m. Breidd 7,80 m

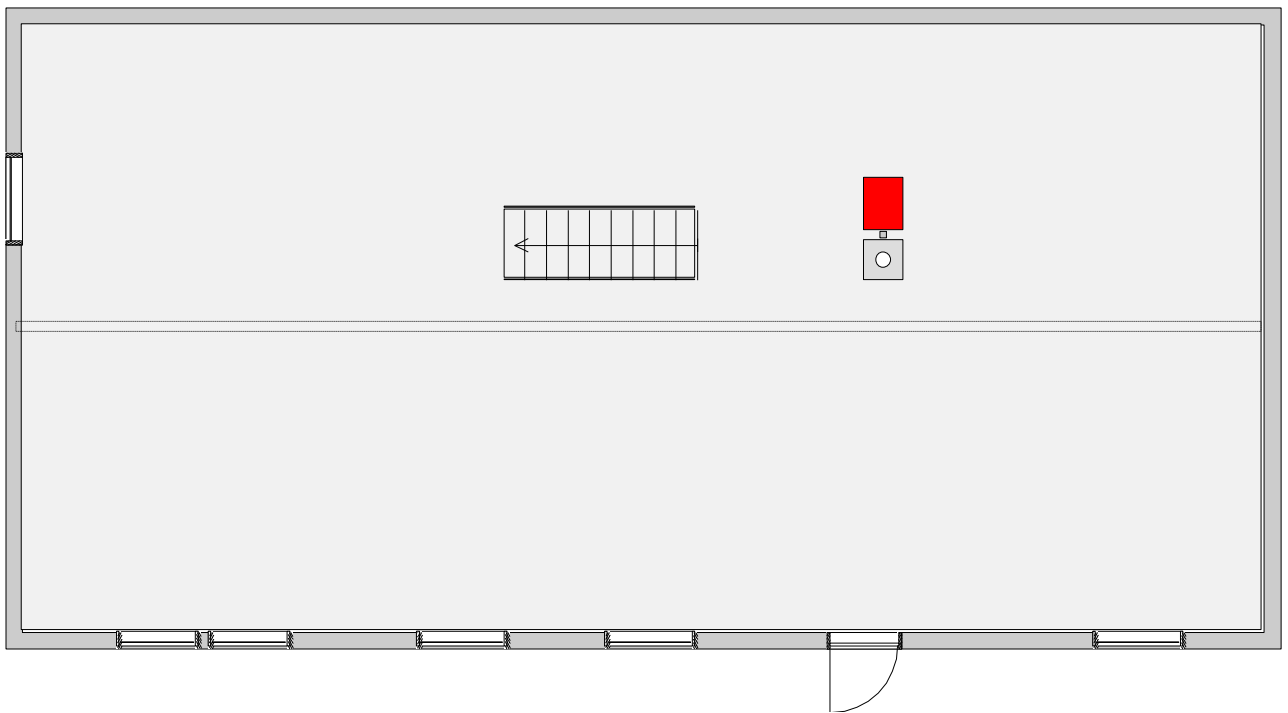


Norðsetur hús

Snið 120. Longd 15,40 m. Breidd 7,80 m



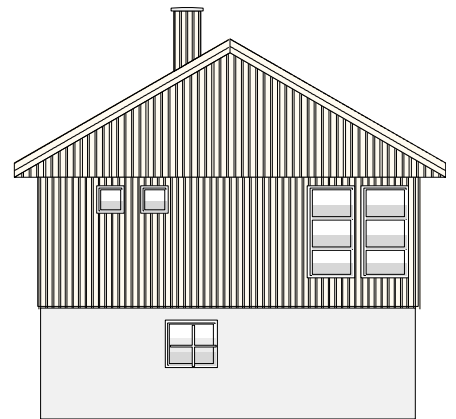
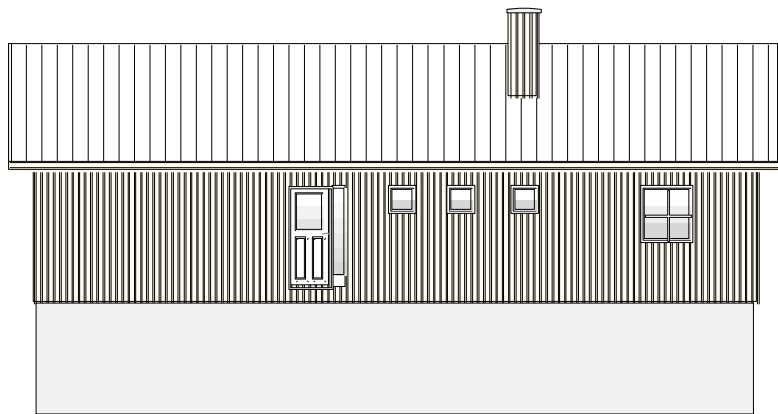
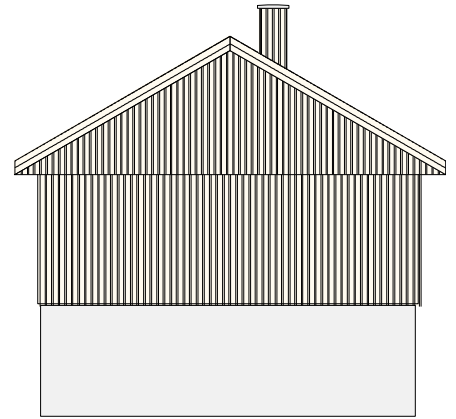
15



Tann føroyska byggiloysnin

Norðsetur hús

Snið 120. Longd 15,40 m. Breidd 7,80 m

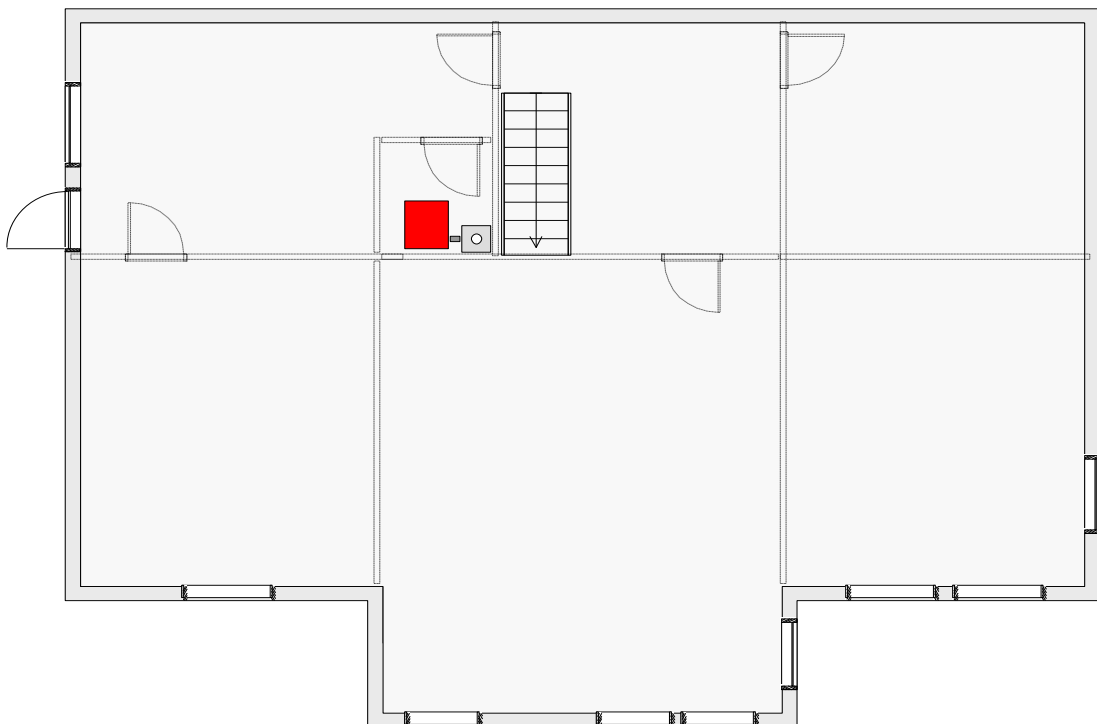


Norðsetur hús

Snið 126K. Longd 13,60 m. Breidd 8,50 m + 1,80m



17



Tann føroyska byggiloysnin

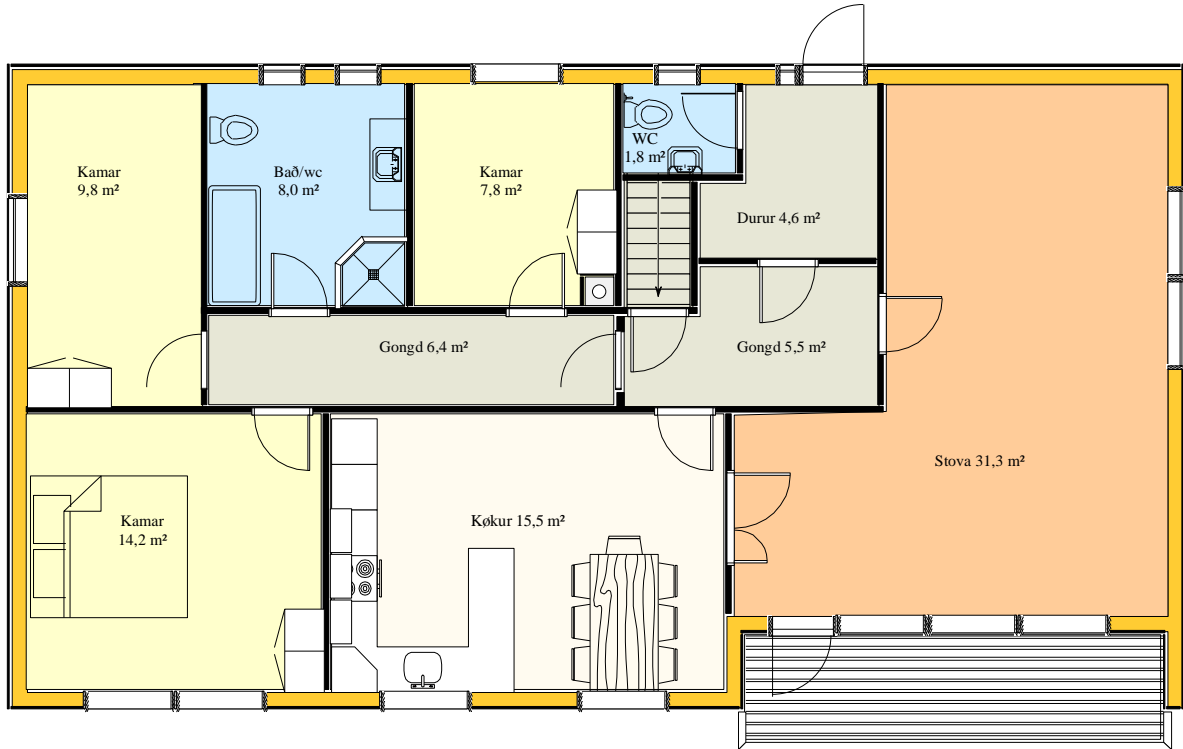
Norðsetur hús

Snið 126K. Longd 13,60 m. Breidd 8,50 m + 1,80m

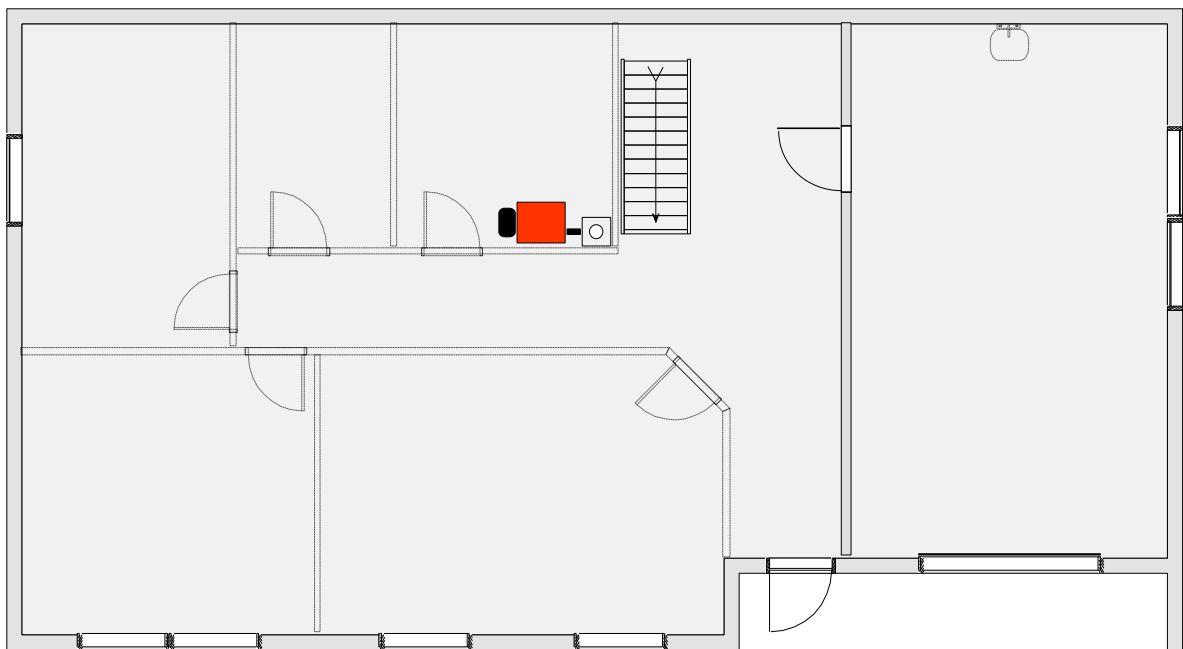


Norðsetur hús

Snið 128. Longd 15,50 m. Breidd 8,50 m



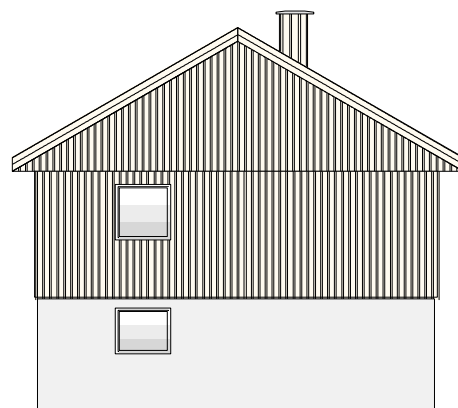
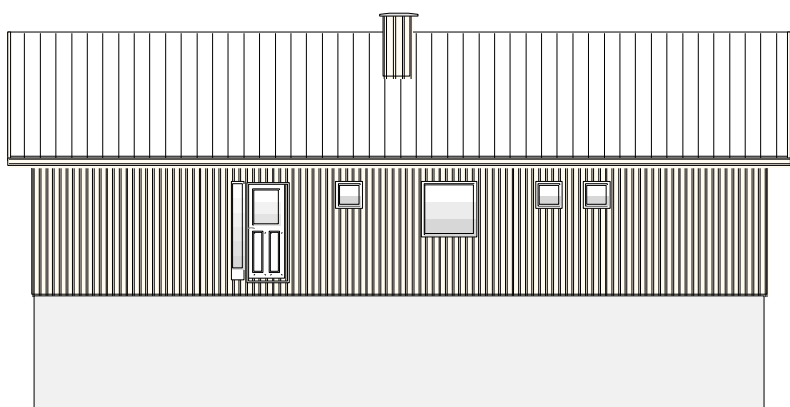
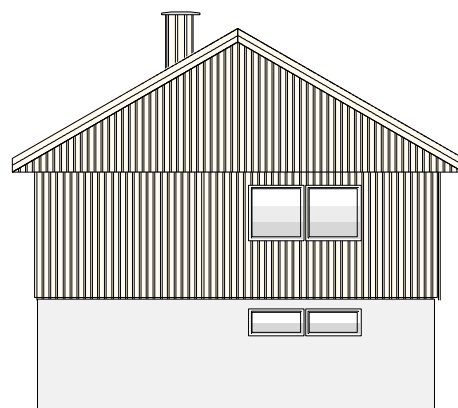
19



Tann føroyska byggiloysnin

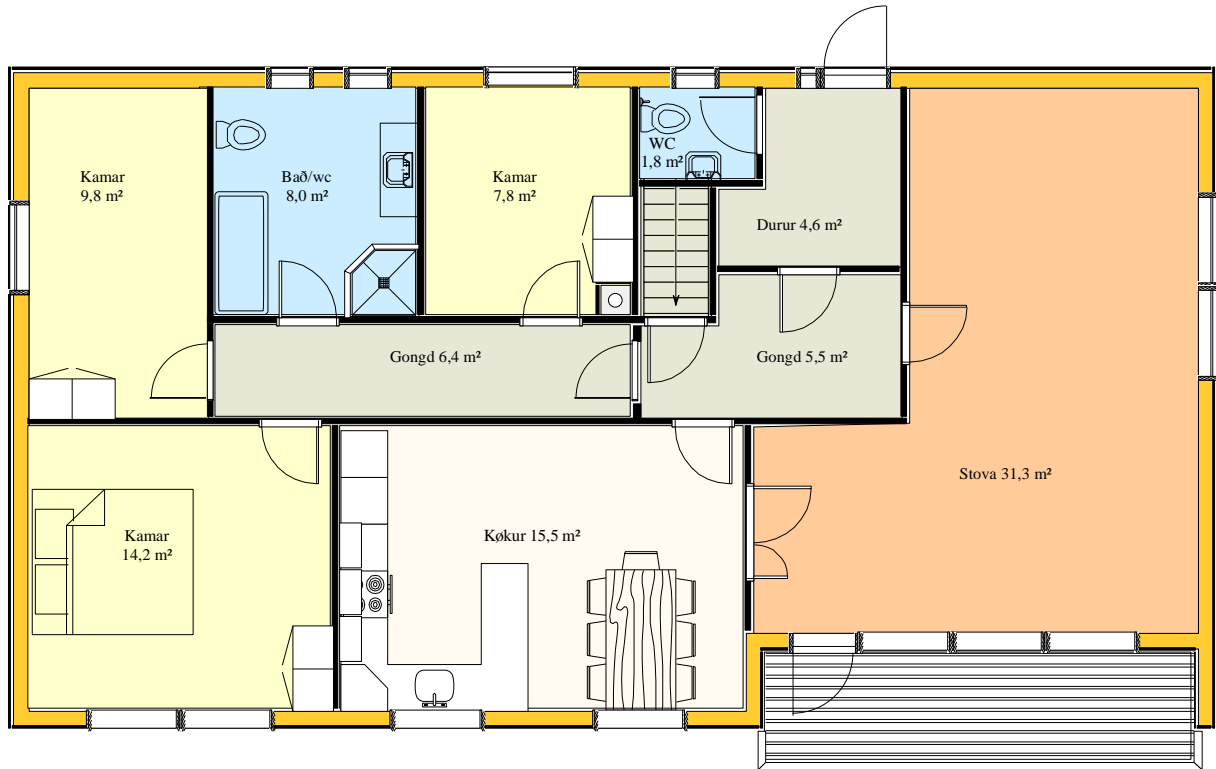
Norðsetur hús

Snið 128. Longd 15,50 m. Breidd 8,50 m

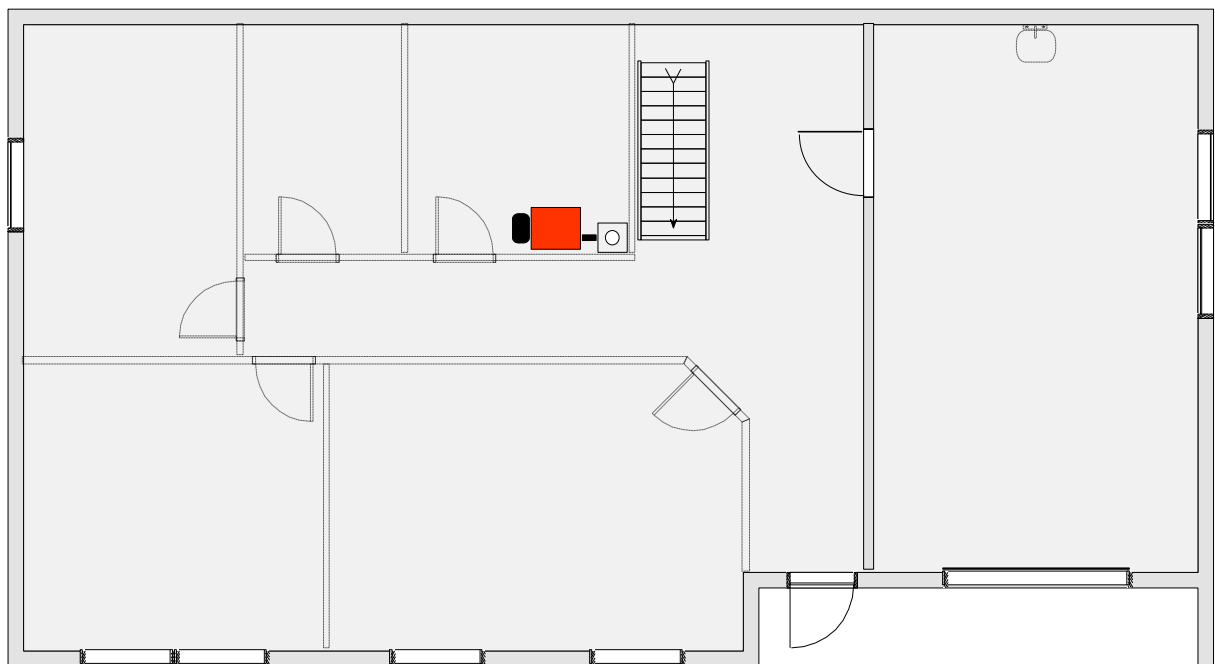


Norðsetur hús

Snið 128 S. Longd 15,50 m. Breidd 8,50 m



21



Tann føroyska byggiloysnin

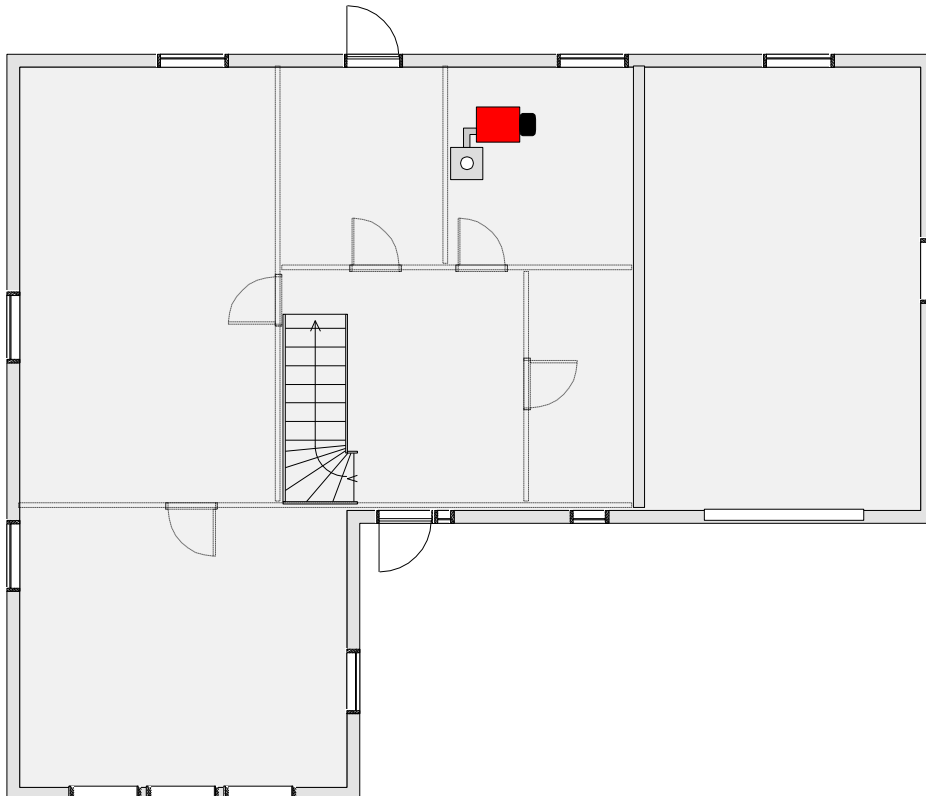
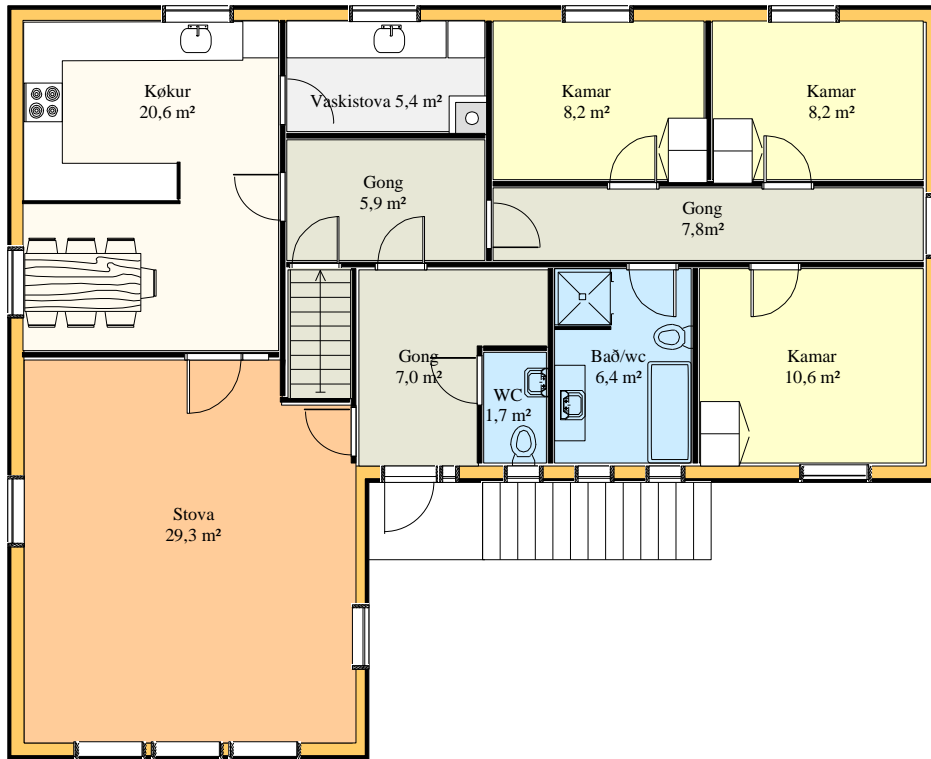
Norðsetur hús

Snið 128 S. Longd 15,50 m. Breidd 8,50 m



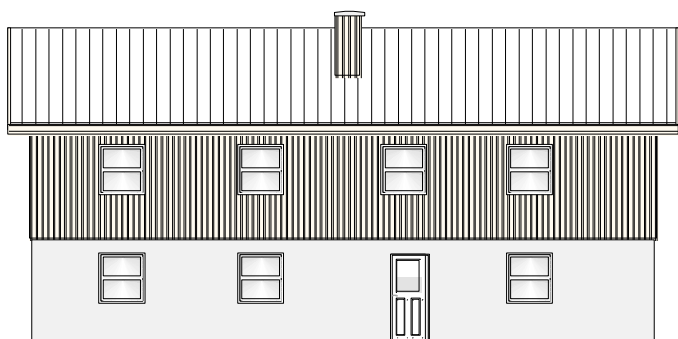
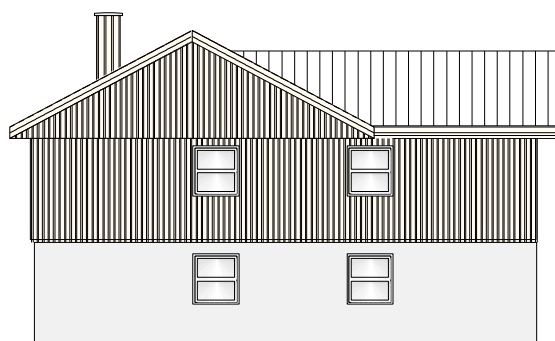
Norðsetur hús

Snið 130 K. Longd 14,50 m. Breidd 7,8 m + 4,50 m



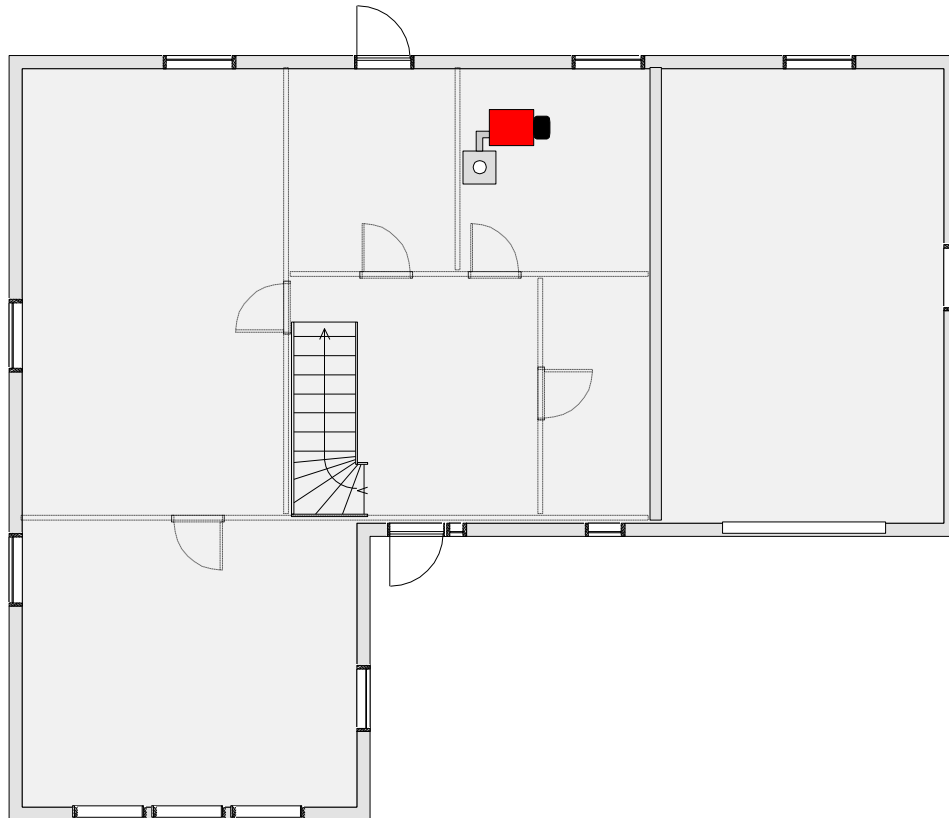
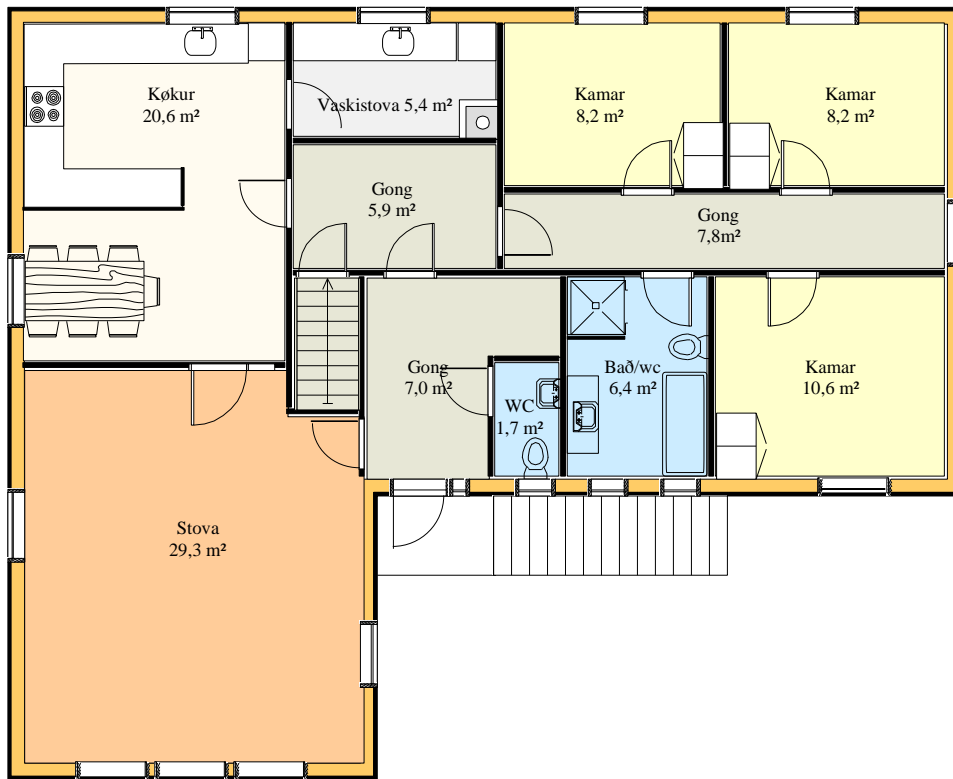
Norðsetur hús

Snið 130 K. Longd 14,50 m. Breidd 7,8 m + 4,50 m



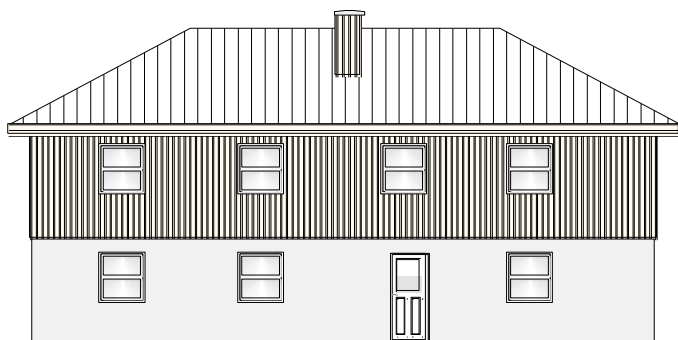
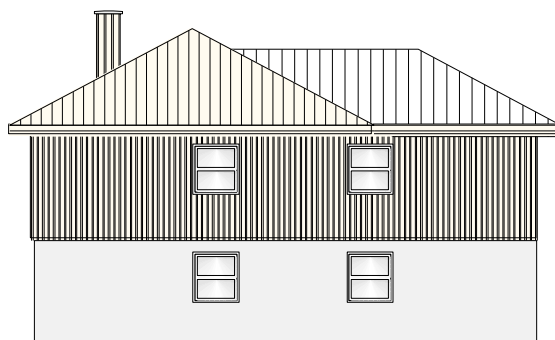
Norðsetur hús

Snið 130 SK. Longd 14,50 m. Breidd 7,8 m + 4,50 m



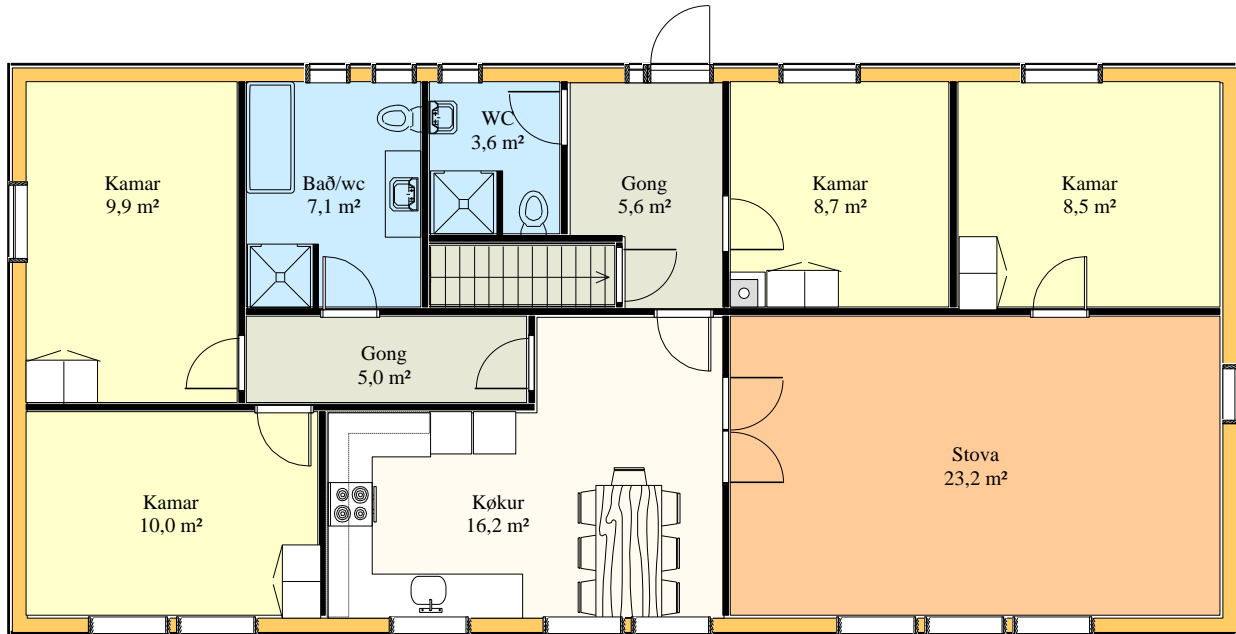
Norðsetur hús

Snið 130 SK. Longd 14,50 m. Breidd 7,8 m + 4,50 m

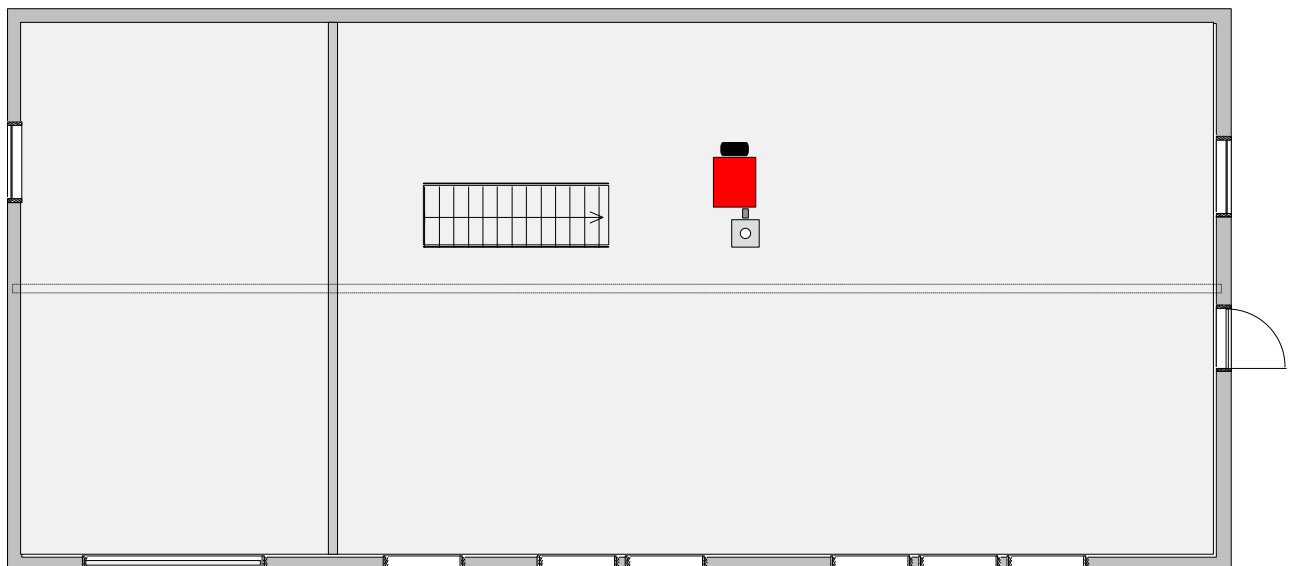


Norðsetur hús

Snið 131. Longd 16,80 m. Breidd 7,8 m



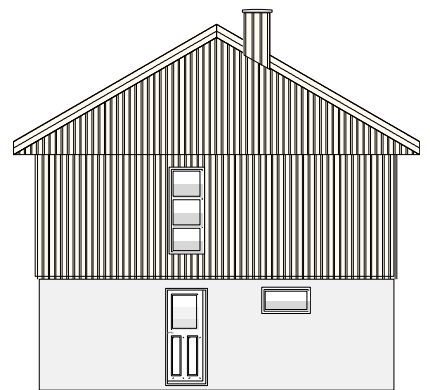
27



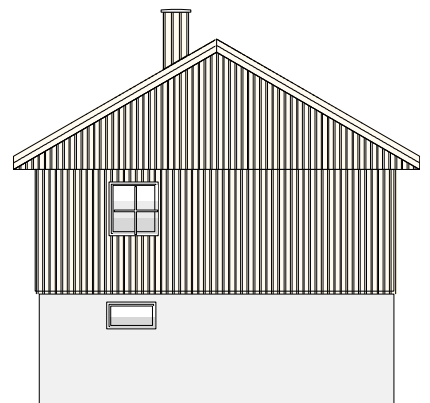
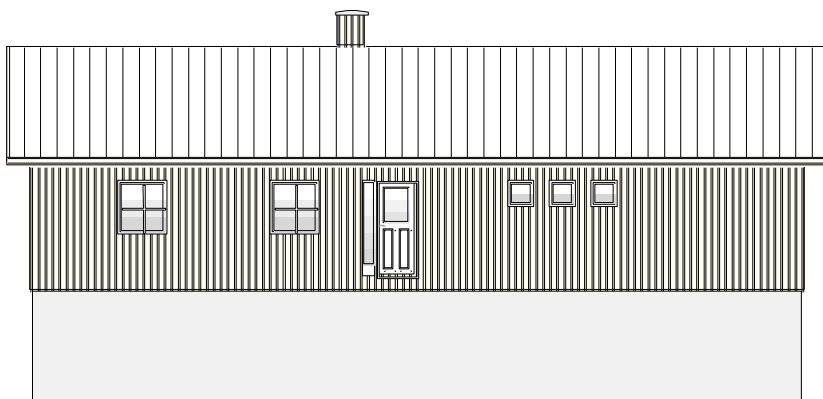
Tann føroyska byggiloysnin

Norðsetur hús

Snið 131. Longd 16,80 m. Breidd 7,8 m



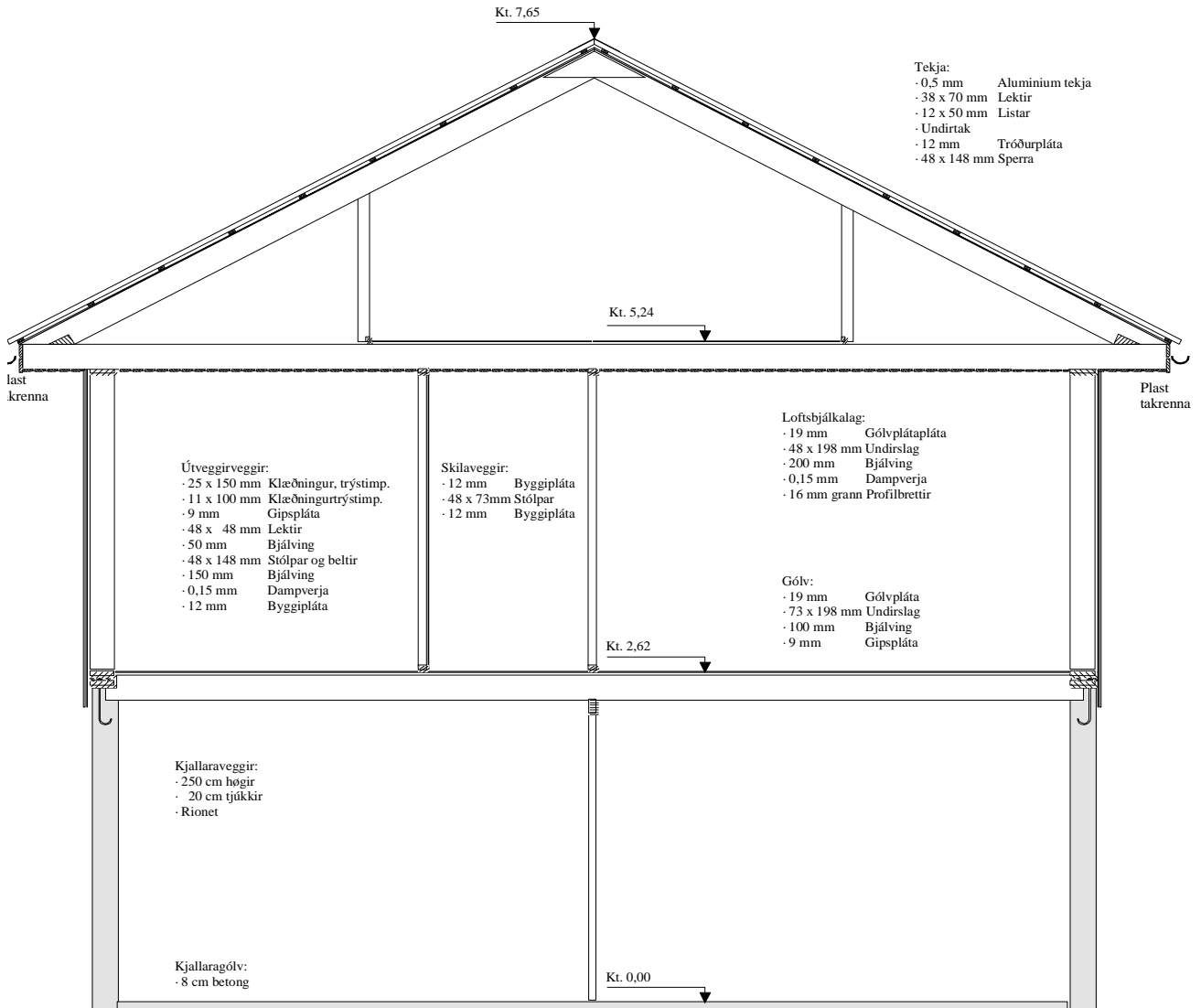
28



Tann føroyska byggiloysnin

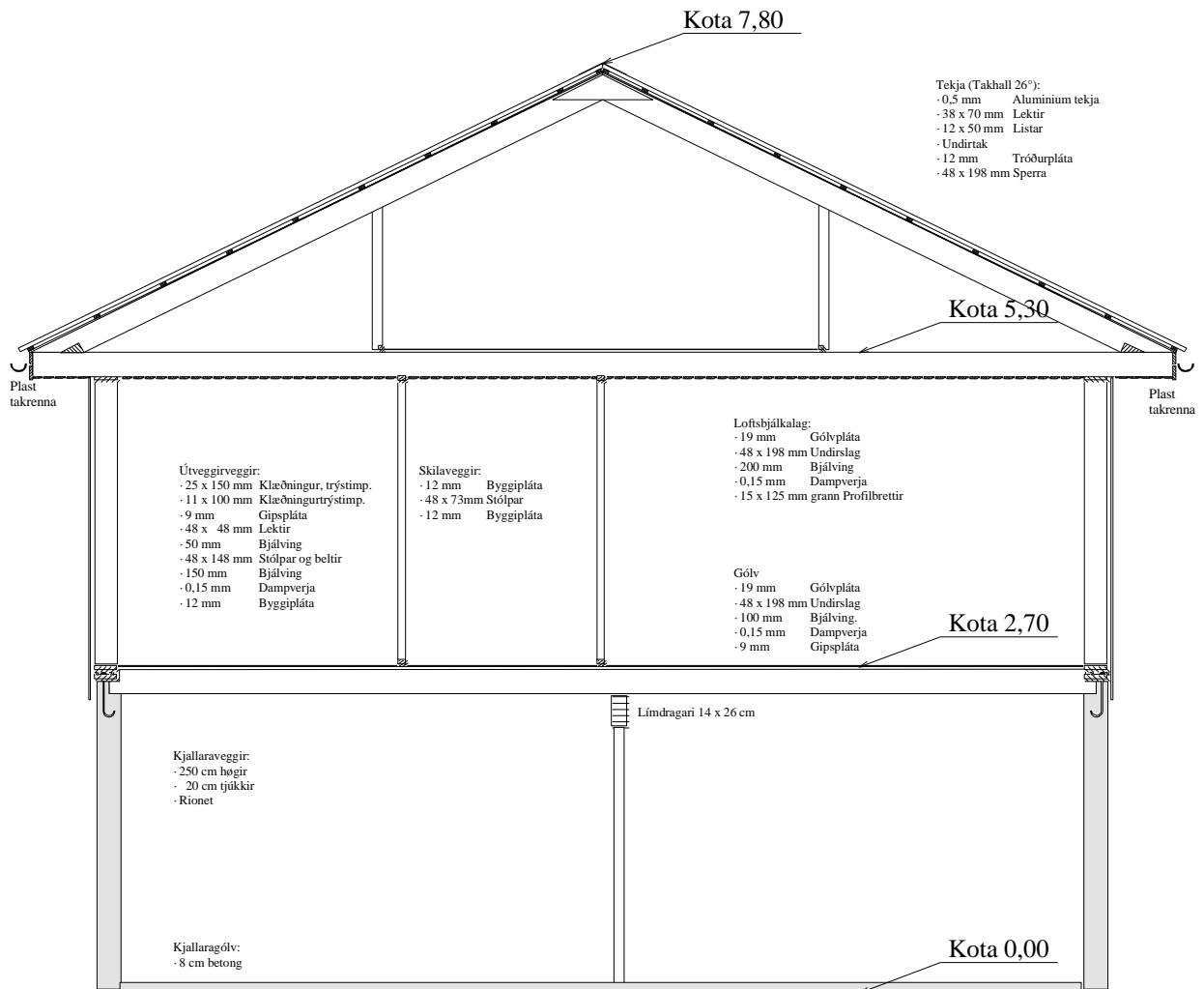
Norðsetur hús

Tvørskurður fyri sniðini 100, 115, 117, 120, 128, 130 og 131.



Norðsetur hús

Tvørskurður fyri sniðini 114 A-S og 126



Norðsetur hús

Niðanfryri er lýst hvørjar standardveitingarnar eru:

- ✓ Útsíðurnar eru bjálvaðar við 200 mm steinull
- ✓ Bjálkalagið er bjálvað við 200 mm við steinull.
- ✓ Gólv í stovuhæddini eru bjálvaði við 100 mm steinull.
- ✓ Ask parket lagt á gólv í køki, stovu og gong.
- ✓ Ask lamet lagt á gólv í kømrum.
- ✓ Myrkar lametflisar lagdar á gólv duri, gong í stovuhædd og vásakøki/kjallararúmi.
- ✓ Vinyl lagt á gólv í bað/wc og á brúsuveggir.
- ✓ Vindeyguni eru frá H-Dygd.
- ✓ Ongi gerikt runt vindeygur og úthurðar.
- ✓ Hvíttpigmenteraði profilbrettir, 15 x 125 mm, til loft.
- ✓ Standard svart aluminiumstak.
- ✓ Vordingborg køkur, hvítur, prísbólkur 2, sí www.vordingborg.com.
- ✓ Standard hvítvørur til køk.
- ✓ Trappur, ½-sving, gjørdar úr furu og lakkeraðar 2 ferðir við klárum lakki.
- ✓ Slættar, hvítar innhurðar.
- ✓ Bað/wc-møbil, 120 cm breitt, hvítt, sí www.dansani.dk.
- ✓ Borð í vásakøki/kajallararúmi við vaskisundirskápi, 180 cm breitt, hvítt, við pláss til vaskimaskinu og turkitrumlu undir borðinum.
- ✓ Elarbeiði verður gjørt sambært krøvum frá SEV.
- ✓ Hiti og sanitet: Einkultur ketil. Radiatorar í øll rúm oh hiti í gólvinum á bað/wc og í duri. Hvítt sanitet og stálvask í køki. Oljutangi latin. Kloakk lögð í kjallaragólv og førd útum kjallaravegg. Útvendug kloakk er ikki við.

Møguligar broytingar verða avtalaðar sum meir- ella minniveitingar.

Egnar viðmerlingar:

Norðsetur hús

Fyrirmunir við at lata NORÐSETUR byggja hús tykkara:

FASTUR PRÍSUR.

Tá tú hevur avgjørt at lata Norðsetur byggja fyri teg, kennir tú kostnaðin av tínum komandi heimi áðrenn vit fara undir byggingina. Tú tryggjar teg móti óvæntaðum eykarokningum tá húsið stendur liðugt.

Lágar hitaútreiðslur.

Vit hava lagt okkum eftir at bjálva húsini væl og gera tey tøtt móti vindi, so samlaða hitanýtslan liggur á einum lágum støði. Norðsetur hús eru m.a. kend fyri lága oljunýtslu. Eisini kunnu vit leggja inn hitapumpuskipan ístaðin fyri vanligt oljufýr ella fjarhitaskipan, um byggisamtyktin loyvir hesum fyri at minka enn meira um orkunýtsluna og harvið CO₂ útlátið.

Góðar innrættingar.

Eftir nógvar royndir og samskipti við viðskiftafólk okkara hava vit støðugt tillagað innrættingarnar av okkara standard sniðum, so innrættingin verður so brúksvinarlig sum gjørligt. Serynskir og tillagingar verða gjørdar í hvørjum einstakum føri. Eisini er stórur dentur lagdur á at innrætta lofts-hæddirnar, so mest møguligt pláss fæst at ráða yvir.

Byggistýring.

Tá tú keypur eini hús frá Norðsetur, er byggingin í tryggum hondum. Vit gera í hvørjum einstakum føri allar tekningar og søkja kommunalu mynduleikarnar um byggiloyvi í tráð við tær lokalu ásetingarnar í byggisamtyktunum.

Okkara føstu starvsfólk hava drúgvur royndir við okkara byggihátti, og teir úrvaldu undirveitararnir gera teirra arbeiði til lítar. Tann fakliga dygdin hjá okkara starvsfólki og undirveitarum er á høgum støði.

Vit framleiða so nógv sum tilber á virkinum í Hvalvík við framkomnari framleiðsluútgjerd og hava neyvt eftirlit við framleiðsluni, uppseting, innrætting, arbeiðinum hjá undirveitarum v.m.

Skjót bygging.

Okkara fólk eru serkøn í uppseting av timburelementum og seta húsini á ein neyvan og skjótan hátt eftir einum degi. Eftirfyljandi dagarnar verður húsið liðugtgjørt uttan, og handverkarnir kunnu tá ótarnaðir av veðri og vindi fara í holt við at gera húsini liðug innan.

Stutta byggítíðin hevur við sær lágan rentukostnað. Ongar útreiðslur av tekningarbeiði v.m. minkar harumframt um tann samlaða kostnaðin.

Við at lata Norðsetur byggja tykkara hús koma tit trygt á mál.

Tann føroyska byggiloysnin

Norðsetur hús

Tann føroyska byggiloysnin

Norðsetur hús

Tann føroyska byggiloysnin

Norðsetur hús

Mannagongd hjá NORÐSETUR í samband við bygging.

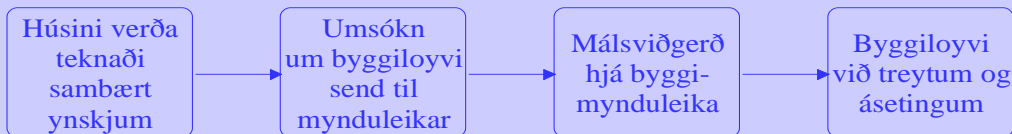
Húsaætlanin verður tilevnað:

- ° Brosjýrur og prísir uppá tey standardhús, sum áhugi er fyri, verða send eftir áheitan.
- ° Á eftirfylgjandi fundi verða spurningar, ynskir og ivamál viðgjørd.
- ° Avtalað verða tillagingar og ella broytingar til standardhúsið sum meir- ella minniveitingar.
- ° Grundað á hesi ynskir verður tilboð sent til støðutakan og møguligar broytigar gjørdar.
- ° Fígging verður fingin til vega.
- ° Sáttmáli við tíðarætlan, gjaldstreytum v.m. verður gjørdur partanna millum.



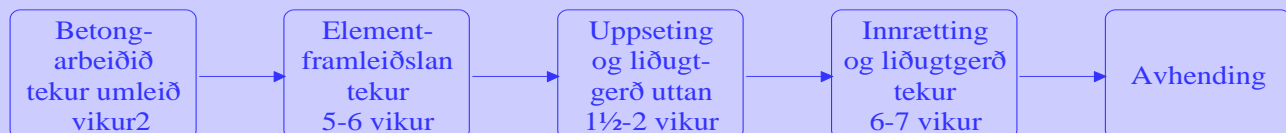
Mynduleikaviðgerð:

- ° Við støði í sáttmálanum og tilhoyrandi tilboði og avtalaðum meir- og minniveitingum verða allar neyðugar tekningar gjørdar.
- ° Umsókn um byggiloyvi verður send til avvarandi kommunala byggimynduleika.
- ° Málsviðgerðin hjá kommunala byggimyndugleikanum er vanlig 2-3 vikur.
- ° Norðsetur fær byggiloyvið við treytum, ásetingum v.m., sum er galdandi fyri kommununa og bústaðarøkið.



Byggingin:

- ° Grundin ella fundamentið verður stoypt. Hetta tekur umleið 2 vikur.
- ° Byrjað verður uppá elementframleiðsluna um somu tíð, sum betongarbeiðið byrjar. Elementframleiðslan á verksmiðjuni í Hvalvík tekur millum 5-6 vikur alt eftir húsasniði.
- ° Húsið verður sett upp eftir einum degi og gjørt liðugt uttan eftirfylgjandi dagarnar. Hetta tekur vanlig 1½-2 vikur.
- ° Innrætting, elarbeiðið, hita- og sanitetsarbeiðið, uppseting av loftum, gólválegging, uppseting av køki, trappum og listum v.m. tekur millum 6-7 vikur.



NORÐSETUR HÚS- Tann føroyska byggiloyvsnin.

Tann føroyska byggiloyvsnin